



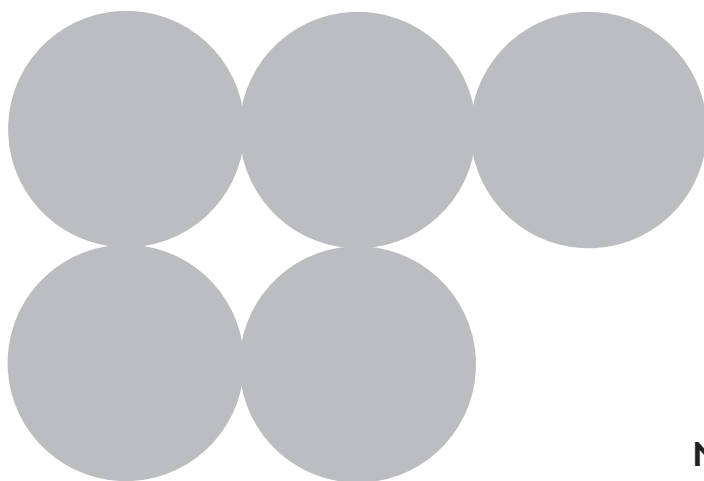
EGF03

CZ

SK

Distributor CZ: Potten&Pannen – Staněk group, a.s.
Horáčkova 5, 140 00 Praha 4
Tel. +420 261 227 373
e-mail: info@pottenpannen.cz

Distributor SK: Potten&Pannen – Staněk s.r.o.
Trnavská 49, 831 04 Bratislava
Tel. +421 252 632 227
e-mail: info@pottenpannen.sk



Návod k obsluze
Návod na obsluhu

Výrobce si vyhrazuje právo bez předchozího upozornění provést jakékoli změny, které považuje za užitečné pro zlepšení svých produktů. Ilustrace a popisy obsažené v tomto návodu proto nejsou závazné a jsou pouze informativní.

Vážený zákazníku,

Děkujeme, že jste si zakoupili kávovar Smeg Line.

Volbou našeho produktu jste se rozhodli pro řešení, ve kterém estetika a inovativní technický design nabízejí jedinečné předměty, které se stávají součástí zařízení.

Domácí spotřebič Smeg se totiž vždy dokonale sladí s ostatními výrobky řady a zároveň se mohou stát designovým objektem kuchyně. Doufáme, že plně oceníte funkce vašeho spotřebiče.

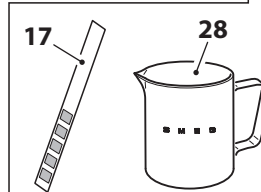
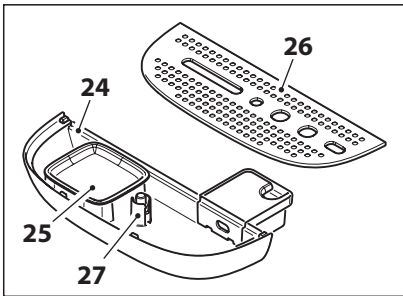
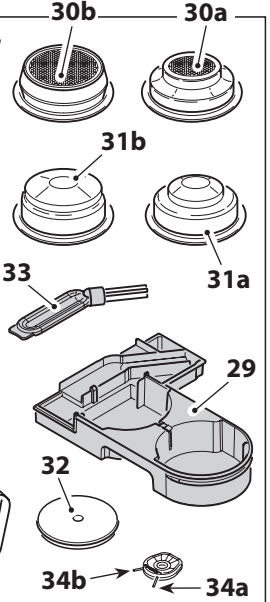
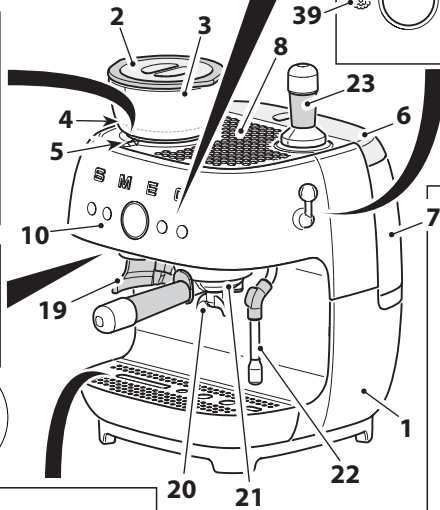
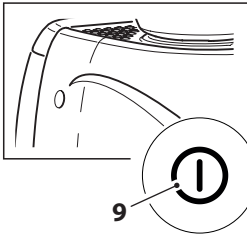
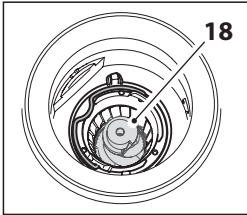
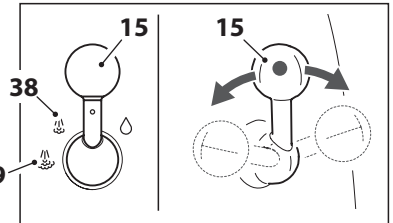
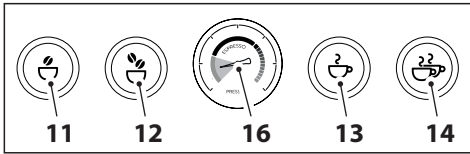
S pozdravem.

Doporučujeme vám, abyste si pozorně přečetli tento návod, protože obsahuje všechny pokyny pro řízení estetických a funkčních vlastností spotřebiče. Další informace o produktu: www.smeg.com

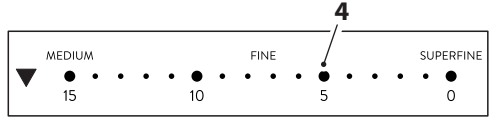
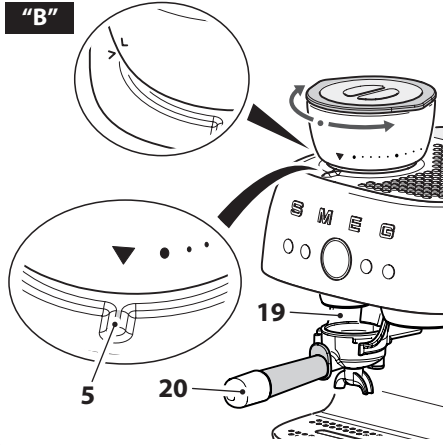
Naskenujte QR kód pro Průvodce rychlým startem instalace a údržby



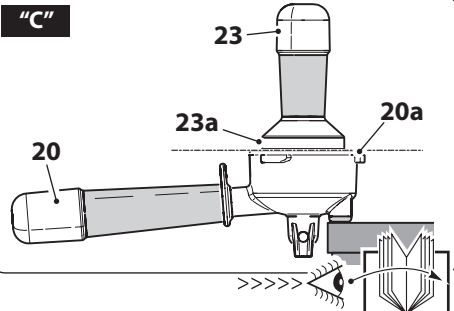
"A"

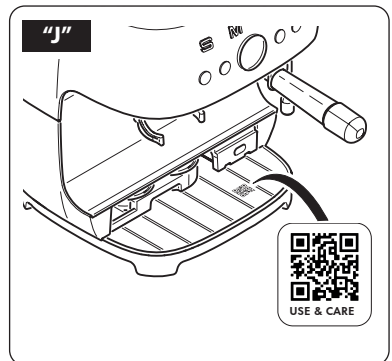
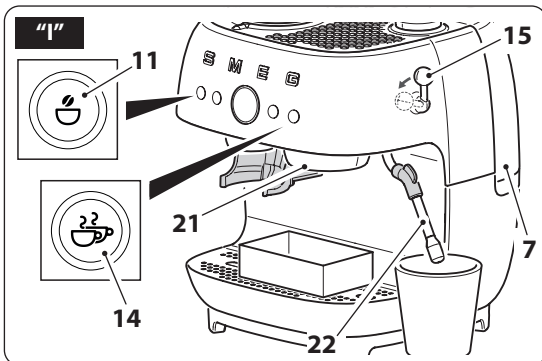
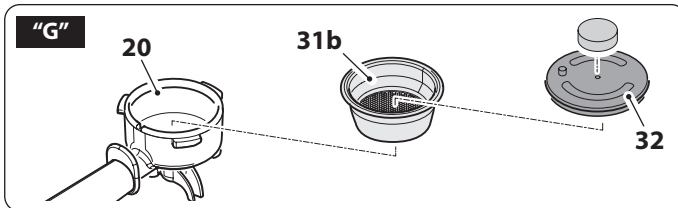
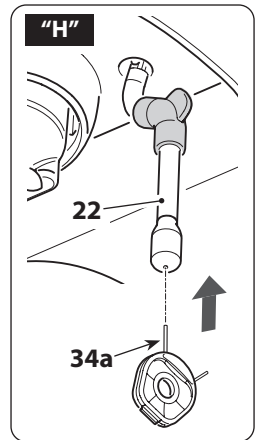
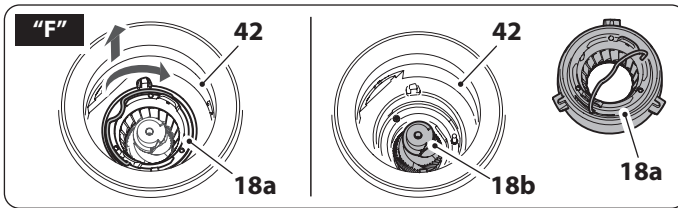
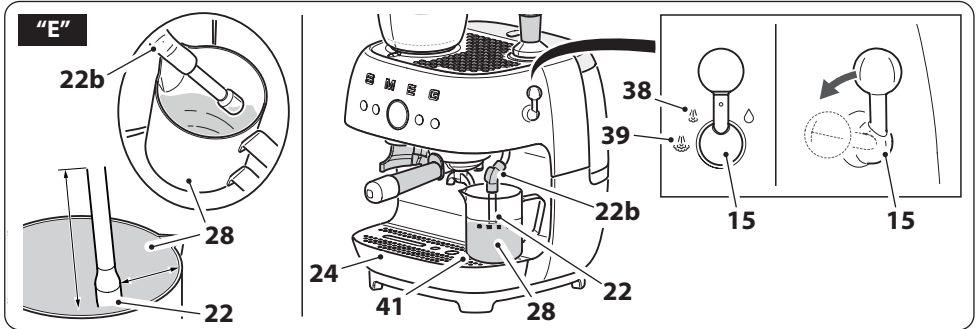
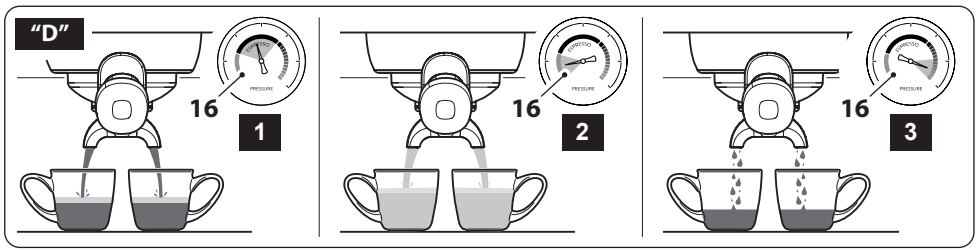


"B"



"C"





1 Varování

Tento návod k obsluze je nedílnou součástí spotřebiče, a proto je třeba jej uchovávat celý a v dosahu uživatele po celou dobu životnosti spotřebiče.

1.1 Zamýšlené použití

Nedodržování bezpečnostních pokynů nebo nedodržování návodu k obsluze může vést k nesprávnému používání spotřebiče a ke zranění osob.

- Spotřebič lze použít k přípravě nápojů na bázi kávy, počínajíc mletím kávových zrn nebo k dávkování horké vody a páry. Každé jiné použití se považuje za nesprávné. Spotřebič nepoužívejte pro jiné účely, než pro které je určen.
- Tento spotřebič a příslušenství je určeno pro použití v domácnosti a pro podobné účely, jako jsou:
 - v kuchyňských prostorách určených pro personál v obchodech, kancelářích a jiných pracovních prostředích;
 - v penzionech a při ubytování na farmě;
 - hosty v hotelech, motelech a jiných prostředích rezidenčního typu.
- Jakékoli jiné použití, například v restauracích a kavárnách, se považuje za nevhodné.

- Vodu přidávejte pouze do příslušné nádržky; žádné jiné tekutiny.
- Spotřebič používejte pouze uvnitř a v maximální nadmořské výšce 2000 metrů.
- Spotřebič nevkládejte do uzavřené skříňky (vestavěný typ).
- Spotřebič není určen k provozu s externími časovači nebo systémy dálkového ovládání.
- Tento spotřebič mohou používat osoby se sníženými fyzickými, smyslovými nebo duševními schopnostmi (včetně dětí ve věku od 8 let) za předpokladu, že budou pod dozorem nebo budou poučeny o bezpečném používání spotřebiče a budou chápat související rizika.
- Dětem se nesmí dovolit hrát si se spotřebičem.
- Tento spotřebič nesmí používat děti. Udržujte spotřebič a jeho kabel mimo dosah dětí.

1.2 Všeobecná bezpečnostní varování

Dodržujte všechny bezpečnostní pokyny, abyste mohli spotřebič bezpečně používat: Nebezpečí úrazu elektrickým proudem, jelikož spotřebič je poháněn elektrickou energií, je třeba dodržovat následující bezpečnostní upozornění:

- Před použitím spotřebiče si pozorně přečtěte tento návod k obsluze.

DŮLEŽITÉ BEZPEČNOSTNÍ POKYNY

- Během provozu nenechávejte spotřebič bez dozoru.
- Neponořujte spotřebič, napájecí kabel, zástrčku ani základnu do vody ani jiné tekutiny. Nevytahujte zástrčku z elektrické zásuvky tažením za kabel nebo mokřýma rukama.
- Spotřebič nepoužívejte, je-li poškozen napájecí kabel nebo zástrčka, pokud spotřebič spadl nebo je jakýmkoli způsobem poškozený.
- V případě poruchy nebo poškození napájecího kabelu nechte spotřebič opravit pouze kvalifikovanému technikovi nebo autorizovanému servisnímu středisku.
- Kabel je krátký, aby se předešlo nehodám.
- Nedovolte, aby napájecí kabel visel přes okraj stolu nebo jiný povrch, ani aby se dostal do kontaktu s horkými povrchy.
- Dbejte na to, aby se kabel nedostal do kontaktu s ostrými hranami.
- Spotřebič neumísťujte nad zanícené hořáky nebo elektrické varné desky ani do jejich blízkosti, do trouby nebo do blízkosti jiných zdrojů tepla.
- Nedotýkejte se zástrčky mokřýma rukama.
- Dbejte na to, aby byla použitá elektrická zásuvka vždy volně přístupná, protože jen tak ji lze v případě potřeby odpojit.
- Pokud je třeba vytáhnout zástrčku ze zásuvky, uchopte zástrčku přímo a netahejte za kabel.
- Dojde-li k poruše spotřebiče, nepokoušejte se jej opravit. Vypněte spotřebič, vytáhněte zástrčku z elektrické zásuvky a obraťte se na servisní středisko.
- **NEPOKOUŠEJTE** se provádět úpravy nebo opravy spotřebiče: v případě poruchy jej nechte opravit kvalifikovanému technikovi nebo kontaktujte servisní středisko.



Nebezpečí úrazu elektrickým proudem
Zasuňte zástrčku do
vyhovující uzemněné
elektrické zásuvky.

- Obalový materiál uchovávejte mimo dosah dětí.
- Nikdy se nepokoušejte uhasit oheň/plameny vodou: vypněte spotřebič, vytáhněte zástrčku z elektrické zásuvky a plamen uduste přikrývkou.
- Spotřebič vždy odpojte od elektrické sítě, když se nepoužívá, pokud jej necháte bez dozoru nebo v případě poruchy.
- Před montáží/demontáží komponent vždy odpojte spotřebič od napájení.
- Před odpojením příslušenství nebo přístupem k vnitřním částem, které se během používání pohybují, vypněte spotřebič a odpojte jej od zdroje napájení.

DŮLEŽITÉ BEZPEČNOSTNÍ POKYNY

- Před čištěním vždy odpojte spotřebič od elektrické sítě a nechte jej vychladnout.
- Nepoužívejte spotřebič s díly nebo příslušenstvím vyrobenými jinými výrobci.
- Používejte pouze originální náhradní díly výrobce. Použití náhradních dílů, které nedoporučuje výrobce, může vést k požáru, úrazu elektrickým proudem nebo zranění osob.
- Spotřebič umísťujte pouze na rovné a suché povrchy.
- Spotřebič nemyjte v myčce nádobí. Na napájecí zástrčku a na napájecí základnu nevylévejte tekutiny. Nedodržení těchto varování může způsobit smrt, požár nebo zásah elektrickým proudem.
- Nepoužívejte adaptér.
- Používejte pouze typové schválené nástavce vhodné pro daný typ spotřebiče.
- Ujistěte se, zda uvnitř mlýnku na kávu nejsou žádné cizí předměty.
- Před čištěním nechte kávovar vychladnout.
- Mezi kávovarem a případnými stěnami na zadní nebo boční straně ponechte prostor alespoň 3 cm a nad kávovarem prostor 15 cm.
- Povrchy spotřebiče jsou velmi horké, po použití se horkých povrchů nedotýkejte.
- Neumisťujte spotřebič do blízkosti vodovodních kohoutků nebo umyvadel.
- Použijete-li prodlužovací kabel, uvedená nominální hodnota musí být alespoň ekvivalentní nominální hodnotě spotřebiče. Pokud má spotřebič 3žilový elektrický kabel s uzemněním, prodlužovací kabel musí být typ se 3 vodiči a uzemněním. Nejdelsí kabel musí být umístěn tak, aby neležel na povrchu nebo stole, kde by za něj mohly tahat děti nebo kde by mohl způsobit pád v důsledku zakopnutí.
- Zabraňte namočení kávovaru a nesřikujte na něj tekutiny. V případě kontaktu s kapalinou okamžitě odpojte kabel z elektrické zásuvky a důkladně jej vysušte: Nebezpečí zásahu elektrickým proudem!
- K čištění kávovaru nepoužívejte agresivní čisticí prostředky ani ostré předměty.

1.3 Bezpečnostní doporučení pro tento spotřebič

- Nádržku na vodu nenaplňujte nad uvedený maximální limit.
- Kávovar nepoužívejte bez namontovaného zásobníku nebo bez vody v nádržce.
- K získání prášku používejte pouze zrnkovou kávu, do zásobníku na zrnkovou kávu nedávejte mletou kávu.

DŮLEŽITÉ BEZPEČNOSTNÍ POKYNY

- Pokyny k čištění naleznete v kapitole „Čištění a údržba“.
- Tento spotřebič nelze během používání umístit do skříňky nebo uzavřené nádoby.

1.4 Odpovědnost výrobce

Výrobce odmítá jakoukoli odpovědnost za škody způsobené osobám a věcem v důsledku:

- Používáním spotřebiče jinak, než je určeno;
- Nepřečtením návodu k obsluze;
- Manipulací s jakoukoli částí spotřebiče;
- Používáním neoriginálních náhradních dílů;
- Nedodržením bezpečnostních pokynů.



Tyto pokyny si prosím pečlivě uschovejte. Pokud spotřebič předáváte jiným osobám, měli by dostat i tento návod.

Tyto pokyny si můžete stáhnout z webové stránky Smeg „www.smeg.com“.

1.5 LIKVIDACE



Zařízení označená tímto symbolem podléhají evropské směrnici 2012/19/EU.

- Všechna elektrická a elektronická zařízení musí být likvidována odděleně od domovního odpadu a předána je do příslušných středisek určených státem. Správnou likvidací vyřazeného zařízení se předejde poškození životního prostředí a rizikům pro lidské zdraví. Bližší informace o likvidaci vyřazeného zařízení získáte na místním zastupitelstvu, na oddělení likvidace nebo v prodejně, kde bylo zařízení zakoupeno.

2 Popis spotřebiče (obr A)

- 1 Tělo spotřebiče
- 2 Víko zásobníku na kávová zrna
- 3 Zásobník na kávová zrna
- 4 Úrovně mletí
- 5 Indikátor Úrovně mletí
- 6 Víko nádržky na vodu
- 7 Nádržka na vodu (2,4 l)
- 8 Polička na šálky
- 9 Tlačítko napájení
- 10 Ovládací panel
- 11 Tlačítko mletí pro jedno espresso
- 12 Tlačítko mletí pro dvojitě espresso
- 13 Tlačítko výdeje pro jedno espresso
- 14 Tlačítko výdeje pro dvojitě espresso
- 15 Páčka výdeje páry/vody
- 16 Manometer
- 17 Testovací PROUŽEK tvrdosti vody
- 18 Kuželové mlýnky
- 19 Podpěra držáku filtru
- 20 Držák filtru
- 21 Dávkovací jednotka
- 22 Tryska výdeje páry/horké vody
- 23 Nástroj na upěchování
- 24 Odkapávací miska
- 25 Zásobník na sběr kávové usazeniny
- 26 Mřížka šálku
- 27 Indikátor hladiny vody
- 28 Nerezová nádoba na mléko
- 29 Zásuvka na příslušenství
- 30a Jednoduchý beztlakový filtr
- 30b Dvojitý beztlakový filtr
- 31a Jednoduchý tlakový filtr 31b Dvojitý tlakový filtr
- 32 Čistící disk dávkovací jednotky
- 33 Čistící kartáček
- 34a Jehla na čištění parní trysky
- 34b Jehla na čištění otvorů filtru

3 Popis jednotlivých částí/příslušenství (obr. A)

Zásuvka na příslušenství (29)

Spotřebič má pouzdro pro nepoužívané příslušenství, takže je uživateli vždy k dispozici.

- Chcete-li získat přístup k zásuvce na příslušenství, vyjměte odkapávací misku (24) a vyjměte zásuvku (29) umístěnou uvnitř spotřebiče.

Filtry

Tento stroj má čtyři filtry; dva beztlakové a dva tlakové.

Beztlakové filtry (30a, 30b)

Tyto filtry umožňují experimentovat s různými stupni mletí, dávkování a upěchování, aby se vytvořilo dokonale vyvážené espresso.

Tlakové filtry (31a, 31b)

Tyto filtry usnadňují a regulují tlak i při nedokonalém mletí a dávkování nebo při použití předem mleté kávy.

Vyberte filtr pro jeden nebo dva šálky podle potřeby. Pokud se používají beztlakové filtry a při změně z jednoduchého filtru na dvojitý a naopak, může být potřeba připravit několik káv, než se dosáhne ideálního namletí a správná dávka pro předem nastavené dávkování. Například, když zvolíte velmi jemné mletí s beztlakovými filtry, může být nutné zvýšit množství pomleté kávy, aby se zaručila správná dávka obsažená ve filtru.

OVLÁDACÍ PRVKY/DISPLEJ



Spotřebič je přednastaven pro výdej kávy pomocí beztlakových filtrů při střední úrovni mletí segmentu FINE zásobníku na kávová zrna. V závislosti na preferovaném použití a požadované chuti upravte jemnost mletí otáčením zásobníku na kávová zrna ve směru nebo proti směru hodinových ručiček.

Čistící disk dávkovací jednotky (32)

Silikonový disk, který se používá k čištění dávkovací jednotky.

Čistící kartáček (33)

Používá se k čištění kuželových mlýnků (18).

Jehly pro čištění otvorů parní trysky/filtru

Skládají se ze dvou jehel různé tloušťky: jedna na čištění otvoru parní trysky (34a) a druhá na čištění otvorů v kávových filtrech (34b).

Testovací PROUŽEK tvrdosti vody (17)

Použijte dodaný proužek pro zjištění tvrdosti použité vody, jak je uvedeno v části „Nastavení spotřebiče – Tvrdost vody“.

Nádoba na mléko (28)

Nerezová nádoba na mléko.


Nástroj na upěchování (23)

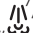

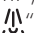
Nástroj s nerezovým kotoučem o průměru 58 mm pro upěchování mleté kávy.


Tlačítko výdeje pro dvojité espresso (14)

Tlačítko umožňuje výdej předem nastaveného množství pro dvě kávy espresso.

Páčka výdeje vody/páry (15)

páčku ve směru hodinových ručiček v souladu s ikonou „“ pro vypuštění horké vody.

Otočením páčky proti směru hodinových ručiček vypustíte páru. Lze libovolně zvolit dvě intenzity páry v souladu s příslušnými ikonami „“ / „“ . Stupeň intenzity „“ se doporučuje na zahřátí nebo napěnění mléka pro nápoje, které vyžadují málo pěny, jako je například Caffè Latte.

Stupeň intenzity „“ se doporučuje na napěnění mléka a vytvoření pěny pro nápoje jako Cappuccino, Latte macchiato.

3.2 Alarmy

Tlačítka blikají odlišně, aby indikovala příslušný alarm.

Tlačítka (11) a (12) blikají:

Alarm toho, že není správně zasunut zásobník na kávová zrna (3) nebo zásobník na kávová zrna chybí. Ujistěte se, zda je zásobník správně sestaven, nebo v případě potřeby přidejte kávová zrna.

Tlačítka (11) a (12) blikají rychle:

Mlýnek na kávu se používal velmi dlouho a aktivovala se teplotní pojistka nebo je zanesen. Stiskněte jedno z dvou blikajících tlačítek a počkejte na vychladnutí nebo rozložte mlýnek na kávu a vyčistěte trubičku shora.

Tlačítka (13) a (14) blikají postupně:

Spotřebič dosahuje správné teploty pro výdej kávy. Počkejte, dokud se dvě tlačítka nerozsvítí a potom zvolte požadovaný nápoj.

Tlačítka (13) a (14) blikají současně:

Žádná nádržka na vodu (7) nebo nádržka není vložena správně nebo s nedostatečným množstvím vody pro výdej kávy.

Zkontrolujte správné zavedení nebo v případě potřeby přidejte vodu.

Tlačítko (14) svítí oranžově:

Tlačítko svítí oranžově, což znamená, že je zapotřebí cyklus odstranění vodního kamene.

Chcete-li pokračovat, prostudujte si část „Odstranění vodního kamene“ v odstavci Čištění a údržba.

Chcete-li tento postup obejít, stačí stisknout tlačítko (14): všechna tlačítka budou svítit a spotřebič bude připraven k použití.



Aby nedošlo ke změně chuti kávy, a aby se zajistila správná činnost spotřebiče, doporučuje se provést cyklus odstranění vodního kamene při signalizaci spotřebiče.



Pokud se cyklus odstranění vodního kamene neprovede, tlačítko (14) se při každém zapnutí rozsvítí oranžovou barvou, dokud se cyklus odstranění vodního kamene neprovede.

3.3 Před uvedením do provozu (obr. A a B)

- Spotřebič opatrně vybalte a odstraňte všechny obalové materiály.
- K čištění všech odnímatelných součástí, jako je zásobník na kávová zrna (3), nádržka na vodu (7), víka (6, 2), miska na sběr kávové usazeniny (25), odkapávací miska (24), mřížka držáku na šálky (26), držák filtru (20), filtry (30a, 30b, 31a, 31b), nástroj na upěchování (23) a další příslušenství použijte vlhkou utěrku.
- Před opětovnou montáží se ujistěte, zda jsou všechny komponenty důkladně suché.



Nepoužívejte kávovar bez vody v nádržce nebo bez namontované nádržky na vodu.
NEBEZPEČÍ PORUCHY!



Části, které mohou přijít do styku s potravinami, jsou vyrobeny z materiálů, které splňují ustanovení platné legislativy.

- Vložte nádobu na zrna tak, aby se šipka „^“ na nádobě shodovala se šipkou „v“ na povrchu.
- Nádobu upevněte tak, že ji otočíte ve směru hodinových ručiček, aby zavřená šipka shodovala ▼ se šipkou na povrchu „^“.
- Odstraňte červený ochranný uzávěr umístěný na zadní straně spotřebiče mezi nádržkou (7) a zadní částí spotřebiče (1).

4 Použití



Před spuštěním kávovaru si pozorně přečtěte kapitolu „1 Varování“ a část „Před uvedením do provozu“.

4.1 Zapnutí spotřebiče

- Ujistěte se, zda je odkapávací miska (24) s mřížkou na šálky (26) správně namontována při zapnutí a před každým výdejem.
- Zvedněte kryt nádržky (6) a nalijte do nádržky čerstvou vodu, přičemž dbejte na to, abyste nepřekročili indikovanou úroveň „Max“ a poté znovu nasadte kryt (6).
- Zvedněte víko zásobníku na zrnkovou kávu (2) a nasypete zrnkovou kávu do zásobníku (3).
- Zapněte kávovar stisknutím tlačítka napájení (9): tlačítka (13) a (14) blikají, čímž signalizují dosažení správné teploty. Kávovar je připraven k použití, jakmile se všechna tlačítka rozsvítí.

4.2 Uvedení do provozu (obr. A)





Při uvedení do provozu se doporučuje nastavit tvrdost vody tak, jak je uvedeno v části „Tvrdost vody“.



Při uvedení do provozu je třeba propláchnout vnitřní okruhy. Postupujte podle popisu níže.

- Zapněte spotřebič dle popisu v odstavci „Zapnutí spotřebiče“.

- Připojte držák filtru (20) s beztlakovým filtrem (31b) pro dvojitý šálek k výdejní jednotce (21).
- Umístěte nádobu pod trysky pro výdej kávy a stiskněte tlačítka (14).
- Tento postup opakujte pětkrát.
- Umístěte nádobu pod trysku na horkou vodu/páru (22).
- Otočte páčku výdeje páry (15) v souladu s ikonou „“ a vypouštějte vodu v trvání 15 sekund a poté ji vraťte zpět do centrální polohy, abyste zastavili výdej.
- Otočte páčku výdeje páry (15) znovu v souladu s ikonami „“ a na několik sekund vydávejte páru do nádobky a poté ji vraťte zpět do centrální polohy, abyste zastavili výdej.



Vnitřní okruhy se doporučuje propláchnout i tehdy, když se kávovar delší dobu nepoužíval a při každém zapnutí.

4.3 Regulace úrovně mletí (obr. B)



Nepoužívejte zelená, karamelizovaná nebo kandovaná kávová zrna, protože by se mohla přilepit na kávovar a poškodit jej.



Úroveň mletí by se měla regulovat, když je spotřebič v provozu nebo při příležitosti prvního použití, kdy je zásobník na zrnka zcela prázdný; otáčení zásobníku na kávová zrnka (3) při nefunkčním mlýnku a se zrnky uvnitř by mohlo poškodit mlecí jednotku.

- Chcete-li nastavit úroveň mletí, otočte zásobník na kávová zrna (3) ve směru nebo proti směru hodinových ručiček podle požadované jemnosti, přičemž stupnici (4) umístěte tak, aby úroveň mletí na zásobníku odpovídala indikátoru (5). Otáčením zásobníku (3) ve směru hodinových ručiček bude mletí jemnější, proti směru hodinových ručiček bude mletí hrubší.
- Umístěte držák filtru (20) s vloženým příslušným filtrem na příslušnou podpěru (19) vlevo a stiskněte tlačítko vzhledem k požadovanému mletí a zkontrolujte, zda je správně.
- Zvolte filtr (30a, 30b, 31a, 31b) vhodný pro typ potřebného výdeje a vložte jej do držáku filtru (20). Více podrobností o různých dodávaných filtrech naleznete v části „Popis jednotlivých částí/příslušenství“.
- Umístěte držák filtru (20) s vloženým příslušným filtrem na příslušnou podpěru (19).
- Stiskněte tlačítko (11) pro mletí dávky pro jednu kávu nebo (12) pro mletí dávky pro dvě kávy.
- Po mletí umístěte držák filtru (20) na povrch, jak je znázorněno na obrázku C.
- NAMLETOU kávu rovnoměrně rozmístěte a utlačte pomocí dodaného nástroje (23). Pro správné dávkování kávy do filtru a správné upěchování musí být horní okraj (23a) nástroje zarovnan s horním okrajem (20a) držáku filtru.

4.4 Příprava kávy espresso (obr. A, B, C, D)



Pro vynikající chuť kávy se doporučuje předeheat šálek opláchnutím horkou vodou nebo napuštěním horké vody do šálku pomocí trysky (22).



Při každém zapnutí se doporučuje propláchnout okruhy dávkovací jednotky (21) a držáku filtru (20), čímž se vydává dvojitá káva bez přítomnosti kávy ve filtru.

- Zkontrolujte hladinu vody v nádržce (7) a v případě potřeby doplňte vodu, přičemž dávejte pozor, abyste nepřekročili hladinu „Max“.
- Zkontrolujte, zda jsou kávová zrna v zásobníku na kávová zrna (3).
- Zvolte požadovaný nápoj a stiskněte příslušné tlačítko (13 nebo 14). Po dosažení nastaveného množství se výdej automaticky ukončí. Manometr (16) umožňuje uživateli zkontrolovat, zda je káva vydávána výborně, jak je znázorněno na obr. D. Káva správně extrahovaná obr. D1. Káva nedostatečně extrahovaná obr. D2. Káva nadměrně extrahovaná obr. D3.

POUŽITÍ



Abyste předešli stříkání, během výdeje neodstraňujte držák filtru: po zastavení výdeje počkejte několik sekund. **NEBEZPEČÍ POPÁLENÍ!**

- Po výdeji vyjměte a vyčistěte držák filtru otáčením ve směru hodinových ručiček.



Upozornění! Pokud byste chtěli po výdeji vyjmout odkapávací misku, počkejte asi 30 sekund.



Po cca 10 minutách nečinnosti přejde spotřebič do funkce úspory energie. Pohotovostní čas lze upravit tak, jak je uvedeno v části „Nastavení automatického vypnutí“.

4.5 Výdej páry a příprava mléčné pěny (obr. A a E)

- Je lze zvolit dvě intenzity páry (38 a 39).
- Ujistěte se, zda je odkapávací miska (24) správně namontována.
- Do nádoby nalijte studené mléko podle potřeby až po výtok.
- Umístěte hrot parní trysky (22) do příslušného otvoru (41) a otočte páčku na několik sekund k ikoně „☁“, aby mohla uniknout zbytková voda, a pak ji vraťte do svislé polohy.
- Pomocí gumové ochrany (22b) posuňte parní trysku (22) směrem ven, vložte ji do nádoby (28) a mírně ji nakloňte, jak je znázorněno na obrázku E.

- Otočte páčku (15) proti směru hodinových ručiček na požadovanou intenzitu páry. Stupeň intenzity „☁“ se doporučuje na zahřátí nebo napěnění mléka pro nápoje, které vyžadují málo pěny, jako je například Caffè Latte. Stupeň intenzity „☁☁“ se doporučuje na napěnění mléka a vytvoření pěny pro nápoje jako Cappuccino, Latte macchiato. Po dosažení požadované teploty mléka přesuňte páčku (15) do svislé polohy, aby se přerušil přívod páry.
- Napěněné mléko nalijte do šálků s dříve připraveným espressem.



Výsledek pění mléka může být ovlivněn druhem použitého mléka a dovedností uživatele. Na získání dobrého cappuccina doporučujeme použít polotučné nebo plnotučné mléko při teplotě asi 5 °C.




- Chcete-li připravit několik cappuccin, nejprve připravte všechny kávy a poté napěňte mléko pro všechny spolu.
- Po zahřátí mléka vypusťte páru na několik sekund.
- PARNÍ trysku (22) vyčistěte po každém použití, abyste zabránili usazování zbytků mléka nebo ucpávání. Úplné čištění
- parní trysky naleznete v části „Čištění a údržba“.



Upozornění! Pokud byste chtěli po výdeji vyjmout odkapávací misku, počkejte asi 30 sekund.

4.6 Výdej horké vody

- Umístěte nádobu pod parní trysku (22).
- Otočte páčku (15) ve směru hodinových ručiček v souladu s ikonou „“ pro výdej horké vody.
- Zastavte výdej umístěním páčky (15) vertikální.

4.7 Přizpůsobení množství

Množství namleté a vydané kávy lze přizpůsobit pro každou funkci. Stiskněte tlačítko 11, 12, 13 nebo 14 na 3 sekundy podle funkce, kterou chcete přizpůsobit. Zvolené tlačítko se rozsvítí a začne blikat; je-li funkce „zvuk“ aktivní, ze spotřebiče zazní dvojitý zvuk, který signalizuje začátek úpravy přednastaveného programu.

- Po dosažení požadovaného množství stiskněte znovu zvolené tlačítko. Tlačítko třikrát zabliká a akustický signál oznámí uložení množství do paměti.



Chcete-li obnovit původní výrobní nastavení, stiskněte současně tlačítka na alespoň 10 sekund. Všechna tlačítka současně blikají a ze spotřebiče zazní jeden zvuk, který indikuje, že byla obnovena výrobní nastavení.

5 Nastavení spotřebiče

Programovací menu lze použít k nastavení:

- Času automatického vypnutí (pohotovostní režim)
- Tvrdosti vody
- Teploty kávy
- Profilů předvaření

Pro vstup do programovacího menu stiskněte současně tlačítka (11) a (14) na 5 sekund.

Všechna tlačítka blikají současně.

- Chcete-li provést nastavení týkající se časů automatického vypnutí, stiskněte tlačítko (11).
- Chcete-li nastavit úroveň tvrdosti vody, stiskněte tlačítko (12).
- Stiskněte tlačítko (13) pro nastavení teploty výdeje.
- Pro nastavení požadovaných časů předvaření stiskněte tlačítko (14).

Čas automatického vypnutí

Po přibližně 10 minutách nečinnosti přejde spotřebič do režimu Eco.

Chcete-li změnit toto nastavení, postupujte takto:

- Vstupte do programovacího menu, jak je uvedeno výše.
- Stiskněte tlačítko (11), tlačítko třikrát zabliká, čímž signalizuje volbu.
- Aktuální nastavení se zobrazí se zapnutými tlačítky, jak je uvedeno v následující tabulce:

POUŽITÍ

Tlačítko	Nastavený čas automatického vypnutí
11	Eco režim (10 minut)
11,12	30 minut
11,12,13	40 minut
11,12,13,14	60 minut

- Stiskněte tlačítko odpovídající požadovanému nastavení, abyste upravili čas, jak je uvedeno v tabulce.

Tlačítko	Čas automatického vypnutí, který je třeba nastavit
11	Eco režim (10 minut)
12	30 minut
13	40 minut
14	60 minut

- Zvolené tlačítko třikrát zabliká a zazní zvuk (pokud jsou aktivní zvukové signály), což znamená, že nastavení bylo uloženo.

Tvrdość vody

Spotřebič je z výroby nastaven na „Úroveň tvrdé vody“. Spotřebič lze nastavit podle skutečné tvrdosti používané vody, čímž se snižuje potřeba odstranění vodního kamene.

Pokud neznáte tvrdost vody, použijte dodaný testovací proužek (17) a postupujte podle níže uvedených pokynů:

- Vyjměte dodaný reaktivní PROUŽEK (17) z obalu.
- PROUŽEK ZCELA ponořte do sklenice vody asi na jednu sekundu.
- Vyjměte proužek z vody a mírně jej protřepejte. Výsledky si přečtete asi po jedné minutě.
- Pokud se na proužku objeví 5 modrých proužků, zvolte nastavení „měkká voda“.
- Pokud se na proužku objeví 1 nebo 2 růžové proužky, zvolte nastavení „středně tvrdá voda“.
- Pokud se na proužku objeví 3 nebo 4 růžové proužky, zvolte nastavení „tvrdá voda“.
- Pokud se na proužku objeví 5 růžových pásků, zvolte nastavení „velmi tvrdá voda“.

Chcete-li změnit nastavení, postupujte takto:

- Vstupte do programovacího menu, jak je uvedeno výše.
- Stiskněte tlačítko (12), tlačítko třikrát zabliká, čímž indikuje volbu.
- Aktuální nastavení se zobrazí se zapnutými tlačítky, jak je uvedeno v následující tabulce:

Tlačítko	Nastavená tvrdost vody
11	Měkká voda
11,12	Středně tvrdá voda
11,12,13	Tvrdá voda
11,12,13,14	Velmi tvrdá voda

- Stiskněte tlačítko odpovídající požadovanému nastavení na úpravu tvrdosti, jak je uvedeno v tabulce.

POUŽITÍ

CZ

Tlačítko	Nastavitelná tvrdost vody
11	Měkká voda
12	Středně tvrdá voda
13	Tvrdá voda
14	Velmi tvrdá voda

- Zvolené tlačítko třikrát zabliká a zazní zvuk (pokud jsou aktivní zvukové signály), což znamená, že nastavení bylo uloženo.

Teplota kávy

Spořička je přednastaven pro výdej kávy při optimální teplotě, která definuje teplotu v šálku.

Chcete-li změnit nastavení, postupujte takto:

- Vstupte do programovacího menu, jak je uvedeno výše.
- Stiskněte tlačítko (13), tlačítko třikrát zabliká, čímž indikuje volbu.
- Aktuální nastavení se zobrazí se zapnutými tlačítky, jak je uvedeno v následující tabulce:

Tlačítko	Nastavená teplota
11	Nízká
11,12	Střední
11,12,13	Vynikající
11,12,13,14	Vysoká

- Stiskněte tlačítko odpovídající požadovanému nastavení na úpravu teploty, jak je uvedeno v tabulce.

Tlačítko	Nastavitelná teplota
11	Nízká
12	Střední
13	Vynikající
14	Vysoká

- Zvolené tlačítko třikrát zabliká a zazní zvuk (pokud jsou aktivní zvukové signály), což znamená, že nastavení bylo uloženo.

Profily předvaření

Spořička je nastaven na standardní režim předvaření. Chcete-li změnit toto nastavení, postupujte takto:

- Vstupte do programovacího menu, jak je uvedeno výše.
- Stiskněte tlačítko (14), tlačítko třikrát zabliká, čímž indikuje volbu.
- Aktuální nastavení se zobrazí se zapnutými tlačítky, jak je uvedeno v následující tabulce:

Tlačítko	Nastavený profil předvaření
11	Krátké předvaření
11,12	Standardní předvaření
11,12,13	Dlouhé předvaření
11,12,13,14	Postupné předvaření

- Stiskněte tlačítko odpovídající požadovanému nastavení, abyste upravili profil předvaření, jak je uvedeno v tabulce.

POUŽITÍ

Tlačítko	Nastavitelný profil předvaření
11	Krátké předvaření
12	Standardní předvaření
13	Dlouhé předvaření
14	Postupné předvaření

- Zvolené tlačítko třikrát zabliká a zazní zvuk (pokud jsou aktivní zvukové signály), což znamená, že nastavení bylo uloženo.



Při použití tlakových filtrů (31a-31b) doporučujeme nastavit profil „Krátké předvaření“.

Akustické signály

Spotřebič je přednastaven s vypnutými zvukovými signály. Lze je zapnout současným stisknutím tlačítek (11) a (13) v trvání 5 sekund.

Obnovení výrobních nastavení

Chcete-li obnovit výrobní nastavení, stiskněte současně tlačítka (12) a (13) v trvání 10 sekund.

6 Čištění a údržba



Nebezpečí úrazu elektrickým proudem.

- Před čištěním kávovaru vytáhněte zástrčku z elektrické zásuvky.
- Kávovar nikdy neponořujte do vody nebo jiných tekutin.
- Před čištěním nechte kávovar vychladnout.



Nebezpečí poškození povrchů.

- Na čištění kávovaru nepoužívejte parní čističe.
- Na části s kovovým povrchem (například eloxované, poniklované nebo chromované) nepoužívejte čisticí prostředky obsahující chlór, čpavek nebo bělidlo.
- Nepoužívejte abrazivní nebo korozivní čisticí prostředky (například práškové produkty, odstraňovače skvrn a kovové drátěnky).
- Nepoužívejte drsné nebo abrazivní materiály ani ostré kovové škrabky.



Pro usnadnění čištění je možné naskenovat QR kód nacházející se na základně pod odkapávací miskou, který odkazuje na vyhrazenou webovou část Instalace a čištění (obr. J).

6.2 Čištění povrchu spotřebiče

Aby byly vnější povrchy v dobrém stavu, musí se pravidelně čistit po každém použití a po vychladnutí. Čistěte měkkou utěrkou navlhčenou ve vodě.

6.3 Všeobecné čištění (obr. A)

Aby se zajistil dobrý provoz spotřebiče, kromě optimální kvality nápojů, doporučuje se některé každodenní činnosti snadného čištění, jako je čištění držáku filtru a příslušného filtru uvnitř, odkapávací misky (24) a nádoby na kávovou usazeninu (25).

Doporučujeme vám také pravidelně čistit některé specifické součásti spotřebiče, jako je nádržka na vodu (7) a zásobník na kávová zrna (3).



Pouze mřížka na šálky (26) a nádoba na mléko (28) je vhodná do myčky nádobí.

Čištění držáku filtru (20) a filtrů (30a, 30b, 31a, 31b)

- Vyjměte filtr z držáku filtru (20) a opláchněte jej pod tekoucí vodou.
- Komponenty důkladně osušte a znovu namontujte.

ČIŠTĚNÍ A ÚDRŽBA

Čištění odkapávací misky (24) a sběrné misky na usazeniny (25)

Odkapávací miska (24) je vybavena červeným plovákem (27), který vyčnívá z mřížky držáku na šálky, když je překročena maximální hladina tekutiny.

- Vyjměte mřížku na šálky (26), misku (24) a misku na sběr kávové usazeniny (25).
- Vyprázdněte a opláchněte pod tekoucí vodou, v případě potřeby použijte neutrální prostředek na mytí nádobí.
- Vysušte komponenty a znovu je namontujte do spotřebiče.

Čištění zásobníku na kávová zrna (3) a mlýnků (18) (obr. A a F)

- Zapněte spotřebič.
- Zkontrolujte, zda je zásobník na kávová zrna (3) prázdný a potom stiskněte tlačítko (12), abyste z mlýnku odstranili všechny zbytky kávy.
- Vypněte spotřebič a vytáhněte zástrčku z elektrické zásuvky.
- Vyjměte zásobník na kávová zrna (3) otáčením proti směru hodinových ručiček, dokud se označení „√“ „^“ NESHODUJÍ S INDIKÁTOREM (5) A POTÉ JEJ ZVEDNĚTE.
- Odstraňte všechna kávová zrna nacházející se v mlýnku pomocí dodaného čistícího kartáčku (33).
- Zvedněte rukojeť (42) horního mlýnku (18a) a otočte ji ve směru hodinových ručiček, abyste ji vyjmuli.
- V případě potřeby vyčistěte horní mlýnek (18a) a spodní mlýnek (18b) pomocí dodaného kartáče (33).
- Opětovně namontujte horní mlýnek (18a) zarovnáním dvou zářezů „√“ „^“ a otáčením proti směru hodinových ručiček upevněte „√“ „▲“.

- Vyčistěte zásobník na kávová zrna (3) vlhkou utěrkou a znovu jej namontujte tak, aby odpovídal označením „√“ „^“ s indikátorem (5) a poté jej otočte ve směru hodinových ručiček, abyste jej připevnili.



Díky systému „Twist & Lock“ je možné vyjmout zásobník na kávová zrna (3), i když jsou uvnitř kávová zrna a jen vyčistit mlýnky (18).

Čištění nádržky na vodu (7)

- Sejměte víko nádržky (6) a vyjměte nádržku ze spotřebiče pomocí příslušné rukojeti.
- Vyčistěte nádržku pod tekoucí vodou, osušte ji zvenčí a znovu ji namontujte.

Čištění parní trysky (22) (obr. H)

Parní trysku (22) očistěte ihned po použití.

- Umístěte špičku parní trysky na mřížku na šálky v souladu s příslušným otvorem, otočte páčku (15) na ikonu „☼“/“☼“ na několik sekund, aby uniklo zbylé mléko a poté ji vraťte zpět do vertikální polohy.
- Osušte parní trysku (22) vlhkou utěrkou.



Před čištěním nechte parní trysku vychladnout. **NEBEZPEČÍ POPÁLENÍ!**

- Zkontrolujte, zda není zablokovaný výstupní otvor páry. V případě jakýchkoliv usazenin vyčistěte výstupní otvor páry pomocí příslušné dodané jehly (34a).

Čištění dávkovací jednotky (20) (obr. G)

- Vložte beztlakový filtr na dvojitou kávu (31b) do držáku filtru (20).
- Vložte dodaný čisticí kotouč (32) a kapsli čisticího prostředku do filtru (31b).



Používejte kapsle s čisticím prostředkem pro domácí kávovary, které naleznete na trhu.

- Nasadte držák filtru (20) do dávkovací jednotky (21) a pod trysky držáku filtru umístěte nádobu o objemu nejméně 500 ml.
- Naplňte nádržku (7) čerstvou vodou po označení max.
- Podržte stisknutá tlačítka (11) a (14) na 5 sekund.
- Stisknutím tlačítka (14) na 5 sekund spustíte cyklus čištění dávkovací jednotky.
- Spotřebič bude pokračovat pulzním dávkováním, aby vyčistil dávkovací jednotku (21). Celkově operace trvá přibližně 10 minut. Tlačítka (14) bliká, což znamená, že proces probíhá.
- Na konci postupu se všechna tlačítka rozsvítí stálým světlem, a pokud jsou aktivní akustické signály, ze spotřebiče zazní dvojitý zvuk.
- Demontujte držák filtru (20) a zkontrolujte, zda se čisticí prostředek zcela rozpustil. Pokud tomu tak není, zopakujte operaci.
- Nakonec vyjměte držák filtru (20) a čisticí kotouč (32) uvnitř.

- Před výdejem kávového nápoje opět nasadte držák filtru (20) s filtrem (31b) na dávkovací jednotku (21) a stiskněte tlačítka (14), abyste propláchnuli okruh.

6.4 Odstranění vodního kamene (obr. B-I)



Před provedením cyklu odstraňování vodního kamene, vyjměte případné filtry změkčovače uvnitř nádržky (7).



Zůstaňte v blízkosti spotřebiče během celého trvání cyklu odstraňování vodního kamene, protože může být nutné, abyste například naplnili nádržku. Celý cyklus odstraňování vodního kamene a oplachování trvá přibližně 40 minut.

Kávovar signalizuje, kdy je třeba provést cyklus odstraňování vodního kamene na základě nastavené tvrdosti vody (Nastavení tvrdosti vody naleznete v části „Nastavení tvrdosti vody“). Pokud se tlačítka (14) rozsvítí nepřerušovaným oranžovým světlem, znamená to, že je zapotřebí cyklus odstranění vodního kamene, aby nedošlo ke změně chuti kávy a poškození spotřebiče. Kávu, páru/horkou vodu je však možné vydávat i nadále. Chcete-li provést cyklus odstraňování vodního kamene, postupujte takto:

- Vyjměte držák filtru (20) z jeho uchycení.

ČIŠTĚNÍ A ÚDRŽBA

- Umístěte nádobu o objemu nejméně 600 ml pod dávkovací jednotku (21) a další o objemu nejméně 600 ml pod parní trysku (22).
- Naplňte nádržku (7) po úroveň 1 l vyznačenou na zadní straně nádržky a přidejte dávku odstraňovače vodního kamene uvedenou výrobcem na 1 litr vody.
- Stiskněte současně tlačítka (11) a (14) na 5 sekund, abyste vstoupili do programovacího menu.
- Otočte páčku (15) proti směru hodinových ručiček do polohy intenzity páry.
- Tlačítka (11), (12) a (13) se vypnou, zatímco tlačítko (14) bliká oranžovým světlem.
- Stisknutím (14) spustíte cyklus odstraňování vodního kamene.
- Cyklus proplachování skončí, když se tlačítko (14) rozsvítí bílým světlem.
- Přesuňte páčku (15) do svislé polohy. Spotřebič je opět připraven k použití.



Nebezpečí zranění osob.

- Odstraňovač vodního kamene obsahuje kyseliny, které mohou dráždit pokožku a oči.
- V případě kontaktu s pokožkou nebo očima důsledně dodržujte pokyny výrobce a bezpečnostní upozornění na obalu.
- Používejte odstraňovače vodního kamene doporučené společností Smeg, abyste zabránili poškození kávovaru.



Během cyklu odstraňování vodního kamene udělá spotřebič několik přestávek, aby umožnil odstraňovači vodního kamene účinně působit. Počkejte na konec cyklu.

- Cyklus odstraňování vodního kamene skončí, když se tlačítko (14) rozsvítí bílou barvou.
- Vyměňte nádržku (7) a důkladně ji opláchněte pod tekoucí vodou, abyste odstranili všechny stopy odstraňovače vodního kamene.
- Znovu namontujte nádržku a naplňte ji čistou vodou až po „MAX“, abyste provedli cyklus proplachování, poté stiskněte tlačítko (14) pro spuštění tohoto cyklu. Tlačítko (14) bude blikat.

CO DĚLAT, KDYŽ...

Problém	Možné příčiny	Řešení
Spotřebič nefunguje.	Je odpojen.	Připojte jej k elektrické síti.
	Možná porucha.	Odpojte kávovar a obraťte se na autorizované servisní středisko.
Z trysek není vydávána žádná káva.	V nádržce (7) není voda. Tlačítka (13-14) blikají.	Naplňte nádržku (7).
	Otvory filtru (11-12-13-14) jsou zablokované.	Vyčistěte filtr (11-12-13-14) kartáčkem nebo dodanou jehlou.
	Nádržka (7) není správně vložena nebo je prázdná.	Nádržku (7) vložte správně a ujistěte se, zda obsahuje vodu.
	Usazování vodného kamene.	Provedte cyklus odstraňování vodního kamene.
	Manometr ukazuje přetlak.	Připravte kávu znovu a přidejte méně nebo hrubší mletou kávu.
	Mletá káva je velmi jemná	Nastavte stupeň mletí na hrubší úroveň.
	Nadměrné utlačení.	Kávu upěchujte menší silou.
	Používáte příliš mnoho kávy.	Snižte množství kávy.
Káva se začne vydávat během předvaření.	Dávkovací jednotka (21) je ucpaná nebo znečištěná.	Spusťte cyklus čištění dávkovací jednotky, jak je uvedeno v části 6.3 Obecné čištění v položce „Čištění dávkovací jednotky“.
	Nedostatek kávy nebo káva v držáku filtru (20)	Upravte množství a úroveň mletí.
	Káva nebyla dostatečně upěchována.	Ve fázi upěchování kávu více upěchujte.

CO DĚLAT, KDYŽ...

Problém	Možné příčiny	Řešení
Káva kape z držáku filtru (20) a ne z trysek.	Držák filtru (20) není správně připevněn nebo je znečištěný.	Připojte držák filtru (20) a zcela jej otočte. Vyčistěte držák filtru (20).
	Těsnění dávkovací jednotky je opotřebováno.	Nechte jej vyměnit v autorizovaném servisním středisku.
	Otvory trysky jsou zablokovány.	Vyčistěte otvory trysek.
Držák filtru (20) nelze připevnit na kávovar.	Filtr je přeplněný.	Zkontrolujte množství dávkované kávy.
Kávovar nefunguje a všechny LED indikátory blikají.	Možná porucha.	Odpojte kávovar a obraťte se na autorizované servisní středisko.
	Mletá káva není dostatečně upěchovaná.	Kávu silněji upěchujte.
Káva má světlou barvu a rychle vytéká z trysky.	Nedostatečné množství mleté kávy.	Zvyšte použité množství.
	Káva je mletá velmi nahrubo.	Nastavte mletí na jemnější úroveň.
	Mletá káva je upěchována velmi silně.	Kávu upěchujte menší silou.
Káva má tmavou barvu a pomalu vytéká z trysky.	Mleté kávy je velmi mnoho.	Snižte použité množství.
	Dávkovací jednotka (20) nebo filtr (30a-30b-31a-31b) jsou ucpané.	Vyčistěte dávkovací jednotku (20) a filtr (30a-30b-31a-31b).
	Mletá káva je velmi jemná.	Nastavte mletí na hrubší stupeň.
	Usazování vodního kamene.	Proveďte cyklus odstraňování vodního kamene.
Tlačítka (11) a (12) několik sekund blikají.	Není vložen zásobník na kávová zrna (3).	Zásobník správně namontujte (3).
	Mlýnek na kávu je přehřátý.	Počkejte, dokud spotřebič nevychladne.

CO DĚLAT, KDYŽ...

Problém	Možné příčiny	Řešení
Tlačítka (13) a (14) blikají současně.	V nádržce není voda nebo není vložena žádná nádržka (7).	Ujistěte se, zda je nádržka (7) správně sestavena a ověřte si, zda obsahuje vodu.
	Parní páčka (15) je nastavena na horkou vodu nebo páru.	Umístěte páčku (15) do svislé polohy.
Káva není horká.	Spotřebič se delší dobu nepoužíval.	Zvyšte teplotu kávy z programovacího menu podle postupu uvedeného v části „Nastavení teploty kávy“. horkou vodu dejte do téhož šálku, ve kterém se bude připravovat káva, aby se šálek zahřál.
	Nízká nastavená teplota.	Otevřete programovací menu a změňte teplotu extrakce, jak je uvedeno v části 5. Nastavení spotřebiče pod položkou „Teplota kávy“.
Nedostatečná mléčná pěna nebo napěnění.	Šálky nebyly předeřtáté.	Ohřívajte šálky opláchnutím horkou vodou (Poznámka: Je možné použít funkci horké vody).
	Parní tryska je znečištěná.	Důkladně vyčistěte parní trysku, vyměňte ocelovou trysku a postupujte podle pokynů v návodu. Poznámka: Kvalita pěny závisí na druhu použitého mléka, jeho teploty a použité techniky/manuální dovednosti.

CO DĚLAT, KDYŽ...

Problém	Možné příčiny	Řešení
Spotřebič nevypouští páru.	Tlačítka (13) a (14) postupně blikají. Spotřebič nedosáhl teplotu vydávání páry.	Počkejte, dokud nebude dosaženo teploty.
	Usazování vodního kamene.	Provedte cyklus odstraňování vodního kamene.
	V nádržce (7) není voda.	Naplňte nádržku (7).
	Páčka (15) není správně umístěna na ikonách výdeje páry „☺/☺“	Otočte páčku (15) na ikonu požadované intenzity páry.
	Možná porucha.	Obratě se na autorizované servisní středisko.
Spotřebič ztrácí vodu ze základny.	Nesprávně vložená odkapávací miska.	Dobře to zkontrolujte a zasuňte.
	Odkapávací miska je plná.	Vyprázdňte odkapávací misku.
	Nádržka na vodu není vložena správně.	Vložte nádržku správně do jejího uchycení.
Mlýnek na kávu nefunguje.	Bez zásobníku na kávová zrna (3).	Vložte zásobník na kávová zrna (3).
	Žádná kávová zrna.	Nasypte kávová zrna do zásobníku (3).
Spotřebič funguje, ale nevydává mletou kávu.	Mlýnek (18) je zablokovaný.	Vyměňte mlýnek (18) s vypnutým spotřebičem a zkontrolujte prvky, které blokují rotaci.
	Potrubí nebo mlýnky (18) jsou ucpané.	Vyčistěte potrubí nebo mlýnky (18) při vypnutém spotřebiči pomocí speciálně dodaného kartáče (33).
	Úroveň mletí je nastavena na velmi jemné mletí.	Nastavte úroveň mletí otáčením zásobníku (3) proti směru hodinových ručiček.

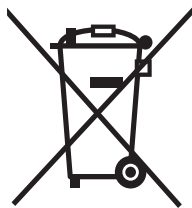
CO DĚLAT, KDYŽ...

Problém	Možné příčiny	Řešení
Nesprávné nebo problematické nastavení úrovně mletí.	Horní část mlýnku (18) chybí.	Umístěte a zajistěte horní část mlýnku (18).
	Mlýnky (18) jsou opotřebené.	Vyměňte mlýnky (18) a odnechte spotřebič do autorizovaného servisního střediska.
Proudění mleté kávy je při mletí nepravidelné.	Potrubi mlýnku je znečištěno.	Vyčistěte dávkovací zónu zespodu pomocí dodaného kartáčku (33).
	Možná porucha antistatického systému.	Obraťte se na autorizované servisní středisko.
Zásobník na kávová zrna nelze přemístit.	Přítomnost kávových zrn na prstenci mlýnku.	Vyčistěte zásobník na kávová zrna pomocí příslušné dodaného čistícího kartáčku.
	Nesprávně nainstalovaný vnitřní mlýnek.	Nainstalujte mlýnek správně.
Káva uniká jen z jedné ze dvou trysek.	Káva není dobře upěchována.	Zkontrolujte provedení horizontálního upěchování.
	Držák filtru (20) je znečištěný.	Vyčistěte držák filtru (20) a jeho filtry.
Trysky jsou ucpané.	Trysky nebyly po výdeji vyčištěny.	Dobře vyčistěte trysky.
Spotřebič spustil cyklus odstranění vodního kamene a nefunguje.	Cyklus nebyl dokončen.	Ujistěte se, zda byl dokončen cyklus odstranění vodního kamene a poté proveďte propláchnutí, jak je uvedeno v části 6.4 Odstranění vodního kamene.
	Během cyklu odstraňování vodního kamene nebyla přidána voda do úrovně 1 l uvedené na zadní straně nádržky.	K dokončení cyklu přidejte vodu do nádržky (7).



Pokud se problém nevyřeší nebo v případě jiných typů poruch, kontaktujte místní servisní středisko.

Informace pro uživatele k likvidaci elektrických a elektronických zařízení (domácnosti)



Tento symbol na produktech anebo v průvodních dokumentech znamená, že použité elektrické a elektronické výrobky nesmí být přidány do běžného komunálního odpadu.

Ke správné likvidaci, obnově a recyklaci doručte tyto výrobky na určená sběrná místa, kde budou přijata zdarma. Alternativně v některých zemích můžete vrátit své výrobky místnímu prodejci při koupi ekvivalentního nového produktu.

Správnou likvidací tohoto produktu pomůžete zachovat cenné přírodní zdroje a napomáháte prevenci potenciálních negativních dopadů na životní prostředí a lidské zdraví, což by mohly být důsledky nesprávné likvidace odpadů. Další podrobnosti si vyžádejte od místního úřadu nebo nejbližšího sběrného místa. Při nesprávné likvidaci tohoto druhu odpadu mohou být v souladu s národními předpisy uděleny pokuty.

Pro podnikové uživatele v zemích Evropské unie

Chcete-li likvidovat elektrická a elektronická zařízení, vyžádejte si potřebné informace od svého prodejce nebo dodavatele.

Informace k likvidaci v ostatních zemích mimo Evropskou unii

Tento symbol je platný jen v Evropské unii.

Chcete-li tento výrobek zlikvidovat, vyžádejte si potřebné informace o správném způsobu likvidace od místních úřadů nebo od svého prodejce.

Poprodejní servis malých spotřebičů SMEG v České republice

Oprávněna s.r.o.
Český Brod 1352
282 01 Český Brod
Česká republika
e-mail: servis@opravarna.cz
+420 277 271 261

Výrobca si vyhradzuje právo bez predchádzajúceho upozornenia vykonať akékoľvek zmeny, ktoré považuje za užitočné pre zlepšenie svojich produktov. Ilustrácie a popisy obsiahnuté v tomto návode preto nie sú záväzné a sú len informatívne.

Vážený zákazník,

Ďakujeme, že ste si zakúpili kávovar Smeg Line.

Voľbou nášho produktu ste sa rozhodli pre riešenie, v ktorom estetika a inovatívny technický dizajn ponúkajú jedinečné predmety, ktoré sa stávajú súčasťou zariadenia.

Domáce spotrebič Smeg sa totiž vždy dokonale zladia s ostatnými výrobkami radu a zároveň sa môžu stať dizajnovým objektom kuchyne.

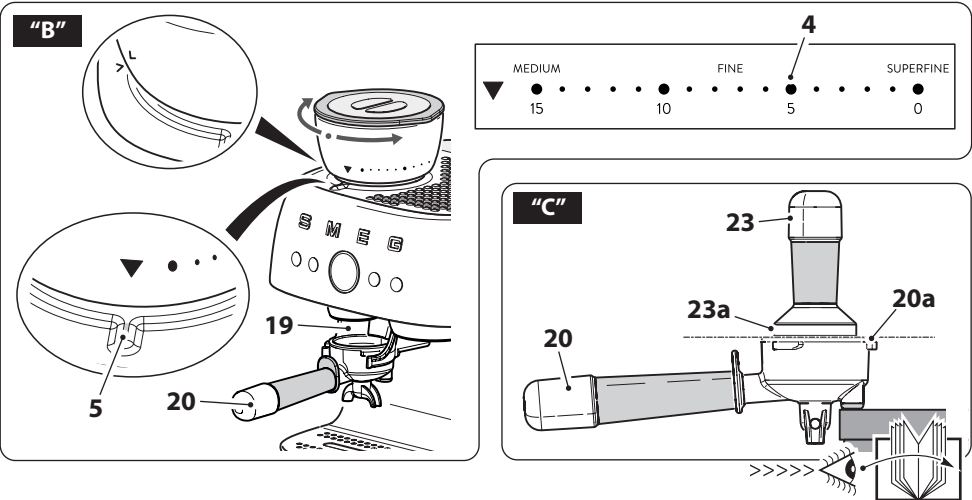
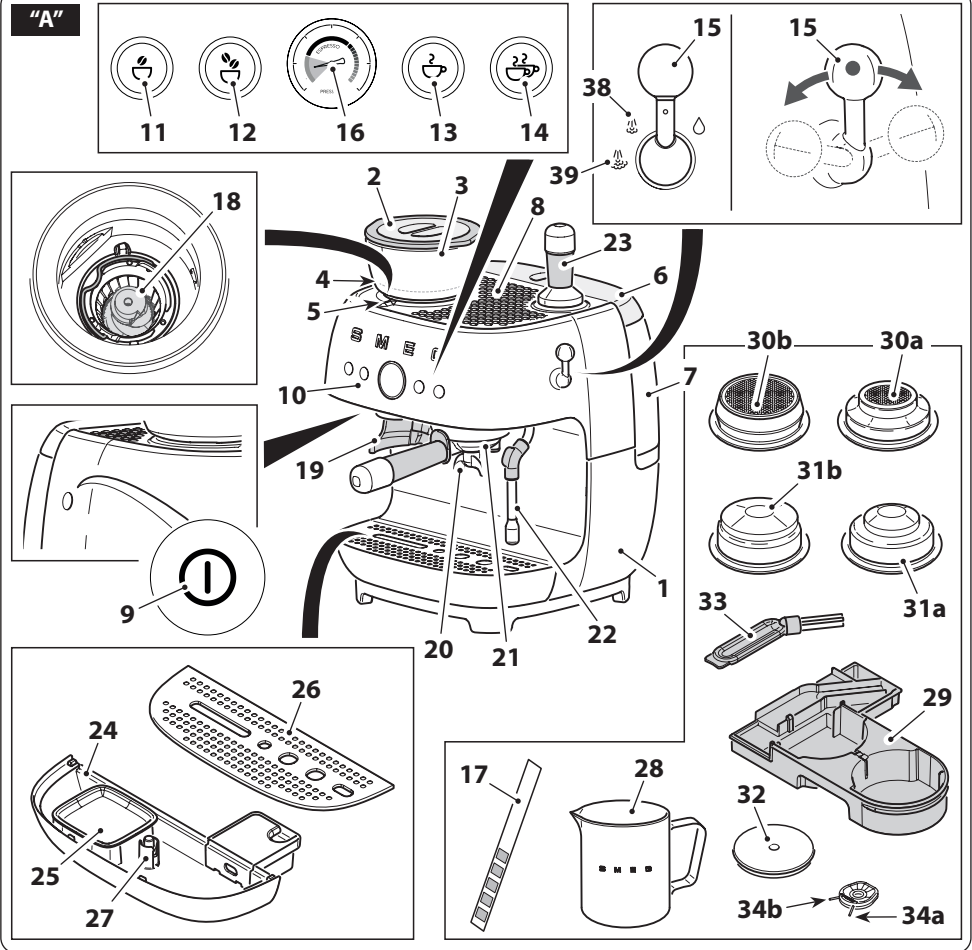
Dúfame, že plne oceníte funkcie vášho spotrebiča.

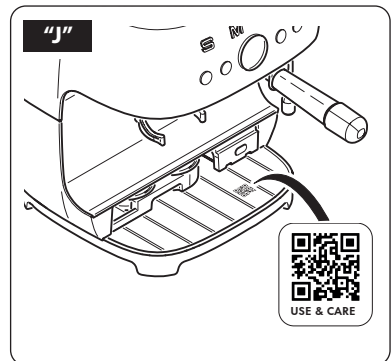
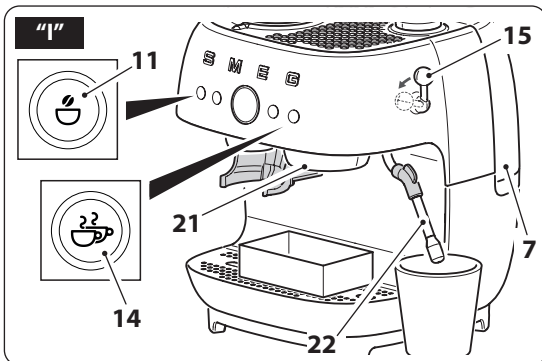
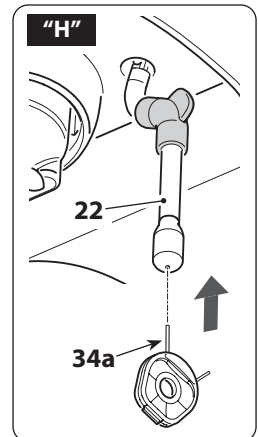
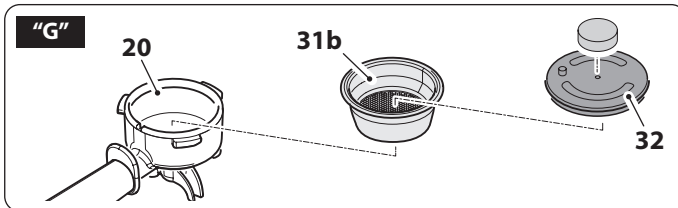
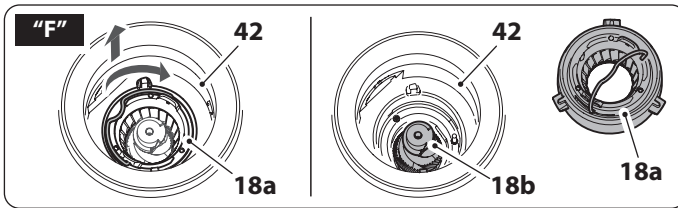
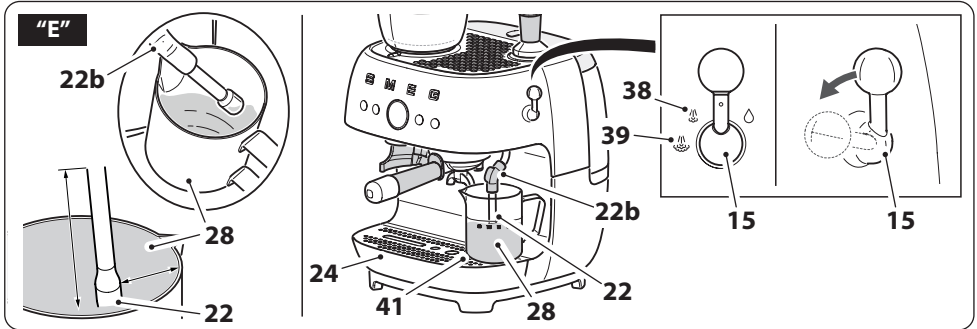
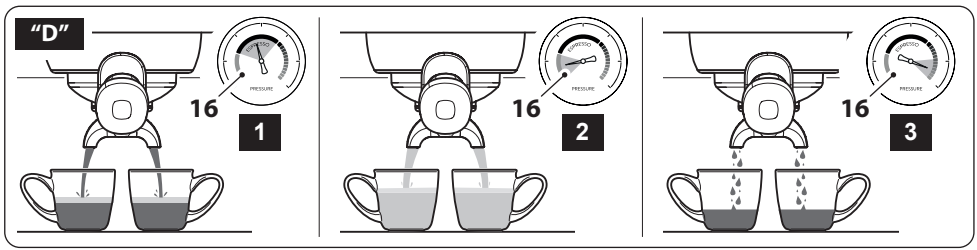
S pozdravom.

Odporúčame vám, aby ste si pozorne prečítali tento návod, pretože obsahuje všetky pokyny na riadenie estetických a funkčných vlastností spotrebiča. Ďalšie informácie o produkte: www.smeg.com

Naskenujte QR kód pre Sprievodcu rýchlym štartom inštalácie a údržby







DÔLEŽITÉ BEZPEČNOSTNÉ POKYNY

1 Varovania

Tento návod na obsluhu je neoddeliteľnou súčasťou spotrebiča, a preto ho treba uchovávať celý a v dosahu používateľa počas celej životnosti spotrebiča.

1.1 Zamýšľané použitie

Nedodržovanie bezpečnostných pokynov alebo nedodržovanie návodu na obsluhu môže viesť k nesprávnemu používaniu spotrebiča a k zraneniu osôb.

- Spotrebič možno použiť na prípravu nápojov na báze kávy, počnúc mletím kávových zŕn alebo na dávkovanie horúcej vody a pary. Každé iné použitie sa považuje za nesprávne. Spotrebič nepoužívajte na iné účely, než na ktoré je určený.
- Tento spotrebič a príslušenstvo je určené na použitie v domácnosti a na podobné účely, ako sú:
 - v kuchynských priestoroch určených pre personál v obchodoch, kanceláriách a iných pracovných prostrediach;
 - v penziónoch a pri ubytovaní na farme;
 - hosťami v hoteloch, motelloch a iných prostrediach rezidenčného typu.
- Akékoľvek iné použitie, napríklad v reštauráciách a kaviarňach, sa považuje za nevhodné.


- Vodu pridávajte iba do príslušnej nádržky; žiadne iné tekutiny.
- Spotrebič používajte iba vo vnútri a v maximálnej nadmorskej výške 2000 metrov.
- Spotrebič nekladajte do uzavretej skrinky (vstavaný typ).
- Spotrebič nie je určený na prevádzku s externými časovačmi alebo systémami diaľkového ovládania.
- Tento spotrebič môžu používať osoby so zníženými fyzickými, zmyslovými alebo duševnými schopnosťami (vrátane detí vo veku od 8 rokov) za predpokladu, že budú pod dozorom alebo budú poučené o bezpečnom používaní spotrebiča a budú chápať súvisiace riziká.
- Deťom sa nesmie dovoliť hrať sa so spotrebičom.
- Tento spotrebič nesmú používať deti. Udržujte spotrebič a jeho kábel mimo dosahu detí.

1.2 Všeobecné bezpečnostné varovania

Dodržiavajte všetky bezpečnostné pokyny, aby ste mohli spotrebič bezpečne používať: Nebezpečenstvo úrazu elektrickým prúdom, keďže spotrebič je poháňaný elektrickou energiou, je potrebné dodržiavať nasledujúce bezpečnostné upozornenia:

- Pred použitím spotrebiča si pozorne prečítajte tento návod na obsluhu.

DÔLEŽITÉ BEZPEČNOSTNÉ POKYNY

- Počas prevádzky nenechávajte spotrebič bez dozoru.
 - Neponárajte spotrebič, napájací kábel, zástrčku ani základňu do vody ani inej tekutiny. Nevyfahujte zástrčku z elektrickej zásuvky fahaním za kábel alebo mokrými rukami.
 - Spotrebič nepoužívajte, ak je poškodený napájací kábel alebo zástrčka, ak spotrebič spadol alebo je akýmkoľvek spôsobom poškodený.
 - V prípade poruchy alebo poškodenia napájacieho kábla nechajte spotrebič opraviť iba kvalifikovanému technikovi alebo autorizovanému servisnému stredisku.
 - Kábel je krátky, aby sa predišlo nehodám.
 - Nedovoľte, aby napájací kábel visel cez okraj stola alebo iný povrch, ani aby sa dostal do kontaktu s horúcimi povrchmi.
 - Dbajte na to, aby sa kábel nedostal do kontaktu s ostrými hranami.
 - Spotrebič neumiestňujte nad zapálené horáky alebo elektrické varné dosky ani do ich blízkosti, do rúry alebo do blízkosti iných zdrojov tepla.
 - Nedotýkajte sa zástrčky mokrými rukami.
 - Dbajte na to, aby bola použitá elektrická zásuvka vždy voľne prístupná, pretože len tak ju možno v prípade potreby odpojiť.
 - Ak je potrebné vytiahnuť zástrčku zo zásuvky, uchopte zástrčku priamo a neťahajte za kábel.
 - Ak dôjde k poruche spotrebiča, nepokúšajte sa ho opraviť. Vypnite spotrebič, vytiahnite zástrčku z elektrickej zásuvky a obráťte sa na servisné stredisko.
 - Nepokúšajte sa vykonávať úpravy alebo opravy spotrebiča: v prípade poruchy ho nechajte opraviť kvalifikovanému technikovi alebo kontaktujte servisné stredisko.
- 

Nebezpečenstvo úrazu elektrickým prúdom
Zasuňte zástrčku do
vyhovujúcej uzemnenej
electrickej zásuvky.
- Obalový materiál uchovávajte mimo dosahu detí.
 - Nikdy sa nepokúšajte uhasiť oheň/plamene vodou: vypnite spotrebič, vytiahnite zástrčku z elektrickej zásuvky a plameň uduste prikrývkou.
 - Spotrebič vždy odpojte od elektrickej siete, keď sa nepoužíva, ak ho necháte bez dozoru alebo v prípade poruchy.
 - Pred montážou/demontážou komponentov vždy odpojte spotrebič od napájania.
 - Pred odpojením príslušenstva alebo prístupom k vnútorným častiam, ktoré sa počas používania pohybujú, vypnite spotrebič a odpojte ho od zdroja napájania.

DÔLEŽITÉ BEZPEČNOSTNÉ POKYNY

- Pred čistením vždy odpojte spotrebič od elektrickej siete a nechajte ho vychladnúť.
- Nepoužívajte spotrebič s dielmi alebo príslušenstvom vyrobeným inými výrobcami.
- Používajte iba originálne náhradné diely výrobcu. Použitie náhradných dielov, ktoré neodporúča výrobca, môže viesť k požiaru, úrazu elektrickým prúdom alebo zraneniu osôb.
- Spotrebič umiestňujte iba na rovné a suché povrchy.
- Spotrebič neumývajte v umývačke riadu. Na napájaciu zástrčku a na napájaciu základňu nevyliievajte tekutiny. Nedodržanie týchto varovaní môže spôsobiť smrť, požiar alebo zásah elektrickým prúdom.
- Nepoužívajte adaptér.
- Používajte iba typovo schválené nadstavce vhodné pre daný typ spotrebiča.
- Uistite sa, či vo vnútri mlynčeka na kávu nie sú žiadne cudzie predmety.
- Pred čistením nechajte kávovar vychladnúť.
- Medzi kávovarom a prípadnými stenami na zadnej alebo bočnej strane ponechajte priestor aspoň 3 cm a nad kávovarom priestor 15 cm.
- Povrchy spotrebiča sú veľmi horúce, po použití sa horúcich povrchov nedotýkajte.
- Neumiestňujte spotrebič do blízkosti vodovodných kohútikov alebo umývadiel.
- Ak použijete predlžovací kábel, uvedená nominálna hodnota musí byť aspoň ekvivalentná nominálnej hodnote spotrebiča. Ak má spotrebič 3-žilový elektrický kábel s uzemnením, predlžovací kábel musí byť typ s 3 VODIČMI A UZEMNENÍM. Najdlhší kábel musí byť umiestnený tak, aby neležal na povrchu alebo stole, kde by ho mohli ťahať deti alebo kde by mohol spôsobiť pád v dôsledku zakopnutia.
- Zabráňte namočeniu kávovaru a nestriekajte naň tekutiny. V prípade kontaktu s kvapalinou okamžite odpojte kábel z elektrickej zásuvky a dôkladne ho vysušte: Nebezpečenstvo zásahu elektrickým prúdom!
- Na čistenie kávovaru nepoužívajte agresívne čistiace prostriedky ani ostré predmety.

1.3 Bezpečnostné odporúčania pre tento spotrebič

- Nádržku na vodu nenapĺňajte nad uvedený maximálny limit.
- Kávovar nepoužívajte bez namontovaného zásobníka alebo bez vody v nádržke.
- Na získanie prášku používajte iba zrnkovú kávu, do zásobníka na zrnkovú kávu nedávajte mletú kávu.

DÔLEŽITÉ BEZPEČNOSTNÉ POKYNY

- Pokyny na čistenie nájdete v kapitole „Čistenie a údržba“.
- Tento spotrebič nemožno počas používania umiestniť do skrinky alebo uzavretej nádoby.

1.4 Zodpovednosť výrobcu

Výrobca odmieta akúkoľvek zodpovednosť za škody spôsobené osobám a veciam v dôsledku:

- Používaním spotrebiča inak, ako je určené;
- Neprečítaním návodu na obsluhu;
- Manipuláciou s akoukoľvek časťou spotrebiča;
- Používaním neoriginálnych náhradných dielov;
- Nedodržaním bezpečnostných pokynov.



Tieto pokyny si prosím starostlivo uschovajte. Ak spotrebič odovzdávate iným osobám, mali by dostať aj tento návod.

Tieto pokyny si môžete stiahnuť z webovej stránky Smeg „www.smeg.com“.

1.5 LIKVIDÁCIA



Zariadenia označené týmto symbolom podliehajú európskej smernici 2012/19/EÚ.

- Všetky elektrické a elektronické zariadenia sa musia likvidovať oddelene od domového odpadu a odovzdať ich do príslušných stredísk určených štátom. Správnu likvidáciu vyradeného zariadenia sa predíde poškodeniu životného prostredia a rizikám pre ľudské zdravie. Bližšie informácie o likvidácii vyradeného zariadenia získate na miestnom zastupiteľstve, na oddelení likvidácie alebo v predajni, kde bolo zariadenie zakúpené.

2 Popis spotrebiča (obr A)

- 1 Telo spotrebiča
- 2 Veko zásobníka na kávové zrná
- 3 Zásobník na kávové zrná
- 4 Úrovne mletia
- 5 Indikátor úrovne mletia
- 6 Veko nádržky na vodu
- 7 Nádržka na vodu (2,4 l)
- 8 Polička na šálky
- 9 Tlačidlo napájania
- 10 Ovládací panel
- 11 Tlačidlo mletia pre jedno espresso
- 12 Tlačidlo mletia pre dvojité espresso
- 13 Tlačidlo výdaja pre jedno espresso
- 14 Tlačidlo výdaja pre dvojité espresso
- 15 Páčka výdaja pary/vody
- 16 Manometer
- 17 Testovací prúžok tvrdosti vody
- 18 Kuželové mlynčeky
- 19 Podpera držiaka filtra
- 20 Držiak filtra
- 21 Dávkovacia jednotka
- 22 Tryska výdaja pary/horúcej vody
- 23 Nástroj na utlačenie
- 24 Odkvapkovácia miska
- 25 Zásobník na zber kávovej usadeniny
- 26 Mriežka šálky
- 27 Indikátor hladiny vody
- 28 Nerezová nádoba na mlieko
- 29 Zásuvka na príslušenstvo
- 30a Jednoduchý beztlakový filter
- 30b Dvojité beztlakový filter
- 31a Jednoduchý tlakový filter
- 31b Dvojité tlakový filter
- 32 Čistiaci disk dávkovacej jednotky
- 33 Čistiaca kefka
- 34a Ihla na čistenie parnej trysky
- 34b Ihla na čistenie otvorov filtra

3 Popis jednotlivých častí/príslušenstva (obr. A)

Zásuvka na príslušenstvo (29)

Spotrebič má puzdro pre nepoužívané príslušenstvo, takže je používateľovi vždy k dispozícii.

- Ak chcete získať prístup k zásuvke na príslušenstvo, vyberte odkvapkovácu misku (24) a vyberte zásuvku (29) umiestnenú vo vnútri spotrebiča.

Filtre

Tento stroj má štyri filtre; dve beztlakové a dva tlakové.

Beztlakové filtre (30a, 30b)

Tieto filtre umožňujú experimentovať s rôznymi stupňami mletia, dávkovania a stláčania, aby sa vytvorilo dokonale vyvážené espresso.

Tlakové filtre (31a, 31b)

Tieto filtre uľahčujú a regulujú tlak aj pri nedokonalom mletí a dávkovaní alebo pri použití vopred mletej kávy.

Vyberte filter pre jednu alebo dve šálky podľa potreby. Ak sa používajú beztlakové filtre a pri zmene z jednoduchého filtra na dvojité a naopak, môže byť potrebné pripraviť niekoľko káv, kým sa dosiahne ideálne namletie a správna dávka pre vopred nastavené dávkovanie. Napríklad, keď zvolíte veľmi jemné mletie s beztlakovými filtermi, môže byť potrebné zvýšiť množstvo pomletej kávy, aby sa zaručila správna dávka obsiahnutá vo filteri.

OVLÁDACIE PRVKY/DISPLEJ



Spotrebič je prednastavený na výdaj kávy pomocou beztlakových filtrov pri strednej úrovni mletia segmentu FINE zásobníka na kávové zrná. V závislosti od preferovaného použitia a požadovanej chuti upravte jemnosť mletia otáčaním zásobníka na kávové zrná v smere alebo proti smeru hodinových ručičiek.

Čistiaci disk dávkovacej jednotky (32)

Silikónový disk, ktorý sa používa na čistenie dávkovacej jednotky.

Čistiaca kefka (33)

Používa sa na čistenie kuželových mlynčekov (18).

Ihly na čistenie otvorov parnej trysky/filtra

Skladajú sa z dvoch ihli rôznej hrúbky: jedna na čistenie otvoru parnej trysky (34a) a druhá na čistenie otvorov v kávových filtroch (34b).

Testovací prúžok tvrdosti vody (17)

Použite dodaný prúžok na zistenie tvrdosti použitej vody, ako je uvedené v časti „Nastavenie spotrebiča – Tvrdosť vody“.

Nádoba na mlieko (28)

Nerezová nádoba na mlieko.


Nástroj na utlačenie (23)




Nástroj s nerezovým kotúčom s priemerom 58 mm na utlačenie mletej kávy.


Tlačidlo výdaja pre dvojité espresso (14)

Tlačidlo umožňuje výdaj vopred nastaveného množstva pre dve kávy espresso.

Páčka výdaja vody/pary (15)

Otočte páčku v smere hodinových ručičiek v súlade s ikonou „“ pre vypustenie horúcej vody.

Otočením páčky proti smeru hodinových ručičiek vypustíte paru. Je možné ľubovoľne zvoliť dve intenzity pary v súlade s príslušnými ikonami „“ / „“. Stupeň intenzity „“ sa odporúča na zohriatie alebo napenenie mlieka pre nápoje, ktoré vyžadujú málo peny, ako je napríklad Caffè Latte.

Stupeň intenzity „“ sa odporúča na napenenie mlieka a vytvorenie peny pre nápoje ako Cappuccino, Latte macchiato.

3.2 Alarmy

Tlačidlá blikajú odlišne, aby indikovali príslušný alarm.

Tlačidlá (11) a (12) blikajú:

Alarm toho, že nie je správne zasunutý zásobník na kávové zrná (3) alebo zásobník na kávové zrná chýba. Uistite sa, či je zásobník správne zostavený, alebo v prípade potreby pridajte kávové zrná.

Tlačidlá (11) a (12) blikajú rýchlo:

Mlynček na kávu sa používal veľmi dlho a aktivovala sa teplotná poisťka alebo je zanesený. Stlačte jedno z dvoch blikajúcich tlačidiel a počkajte na vychladnutie alebo rozložte mlynček na kávu a vyčistite rúrku zhora.

Tlačidlá (13) a (14) blikajú

postupne:

Spotrebič dosahuje správnu teplotu na výdaj kávy. Počkajte, kým sa dve tlačidlá nerozsvietia a potom zvolte požadovaný nápoj.

Tlačidlá (13) a (14) blikajú súčasne:

Žiadna nádržka na vodu (7) alebo nádržka nie je vložená správne alebo s nedostatočným množstvom vody na výdaj kávy.

Skontrolujte správne zavedenie alebo v prípade potreby pridajte vodu.

Tlačidlo (14) svieti oranžovým svetlom:

Tlačidlo svieti oranžovým svetlom, čo znamená, že je potrebný cyklus odstránenia vodného kameňa.

Ak chcete pokračovať, pozrite si časť „Odstránenie vodného kameňa“ v odseku Čistenie a údržba.

Ak chcete tento postup obísť, stačí stlačiť tlačidlo (14): všetky tlačidlá budú svietiť a spotrebič bude pripravený na použitie.



Aby nedošlo k zmene chuti kávy a aby sa zabezpečila správna činnosť spotrebiča, odporúča sa vykonať cyklus odstránenia vodného kameňa pri signalizácii spotrebiča.



Ak sa cyklus odstránenia vodného kameňa nevykoná, tlačidlo (14) sa pri každom zapnutí rozsvieti oranžovou farbou, kým sa cyklus odstránenia vodného kameňa nevykoná.

3.3 Pred uvedením do prevádzky (obr. A a B)

- Spotrebič opatrne vybalte a odstráňte všetky obalové materiály.
- Na čistenie všetkých odnímateľných súčastí, ako je zásobník na kávové zrná (3), nádržka na vodu (7), veká (6, 2), miska na zber kávy usadeniny (25), odkvapkávacia miska (24), mriežka držiaka na šálky (26), držiak filtra (20), filtre (30a, 30b, 31a, 31b), nástroj na utlačenie (23) a ďalšie príslušenstvo použite vlhkú utierku.
- Pred opätovnou montážou sa uistite, či sú všetky komponenty dôkladne suché.



Nepoužívajte kávovar bez vody v nádržke alebo bez namontovanej nádržky na vodu. **NEBEZPEČENSTVO PORUCHY!**



Časti, ktoré môžu prísť do styku s potravinami, sú vyrobené z materiálov, ktoré spĺňajú ustanovenia platnej legislatívy.

- Vložte nádobu na zrná tak, aby sa šípka „^“ na nádobe zhodovala so šípkou „v“ na povrchu.
- Nádobu upevnite tak, že ju otočíte v smere hodinových ručičiek a zosúladiťe zatvorenú šípku ▼ so šípkou na povrchu „^“.
- Odstráňte červený ochranný uzáver umiestnený na zadnej strane spotrebiča medzi nádržkou (7) a zadnou časťou spotrebiča (1).

4 Použitie



Pred spustením kávovaru si pozorne prečítajte kapitolu „1 Varovania“ a časť „Pred uvedením do prevádzky“.

4.1 Zapnutie spotrebiča

- Uistite sa, či je odkvapkávacia miska (24) s mriežkou na šálky (26) správne namontovaná pri zapnutí a pred každým výdajom.
- Zdvihnite kryt nádržky (6) a nalejte do nádržky čerstvú vodu, pričom dbajte na to, aby ste neprekročili indikovanú úroveň „Max“ a potom znovu nasadte kryt (6).
- Zdvihnite veko zásobníka na zrnkovú kávu (2) a nasypete zrnkovú kávu do zásobníka (3).
- Zapnite kávovar stlačením tlačidla napájania (9): tlačidlá (13) a (14) blikajú, čím signalizujú dosiahnutie správnej teploty. Kávovar je pripravený na použitie hneď, ako sa všetky tlačidlá rozsvietia.

4.2 Uvedenie do prevádzky (obr. A)





Pri uvedení do prevádzky sa odporúča nastaviť tvrdosť vody tak, ako je uvedené v časti „Tvrdosť vody“.



Pri uvedení do prevádzky je potrebné prepláchnuť vnútorné okruhy. Postupujte podľa popisu nižšie.

- Zapnite spotrebič podľa popisu v odseku „Zapnutie spotrebiča“.

- Pripojte držiak filtra (20) s beztlakovým filtrom (31b) pre dvojitú šálku k výdajnej jednotke (21).
- Umiestnite nádobu pod trysku na výdaj kávy a stlačte tlačidlo (14).
- Tento postup opakujte päťkrát.
- Umiestnite nádobu pod trysku na horúcu vodu/paru (22).
- Otočte páčku výdaja pary (15) v súlade s ikonou „“ a vypúšťajte vodu v trvaní 15 sekúnd a potom ju vráťte späť do centrálnej polohy, aby ste zastavili výdaj.
- Otočte páčku výdaja pary (15) znova v súlade s ikonami „“ a na niekoľko sekúnd vydávajte paru do nádobky a potom ju vráťte späť do centrálnej polohy, aby ste zastavili výdaj.



Vnútorné okruhy sa odporúča prepláchnuť aj vtedy, keď sa kávovar dlhší čas nepoužíval a pri každom zapnutí.

4.3 Regulácia úrovne mletia (obr. B)



Nepoužívajte zelené, karamelizované alebo kandizované kávové zrná, pretože by sa mohli prilepiť na kávovar a poškodiť ho.



Úroveň mletia by sa mala regulovať, keď je spotrebič v prevádzke alebo pri príležitosti prvého použitia, keď je zásobník na zrná úplne prázdny; otáčanie zásobníka na kávové zrná (3) pri nefunkčnom mlynčeku a so zrnkami vo vnútri by mohlo poškodiť mlecíu jednotku.

- Ak chcete nastaviť úroveň mletia, otočte zásobník na kávové zrná (3) v smere alebo proti smeru hodinových ručičiek podľa požadovanej jemnosti, pričom stupnicu (4) umiestnite tak, aby úroveň mletia na zásobníku zodpovedala indikátoru (5). Otáčaním zásobníka (3) v smere hodinových ručičiek bude mletie jemnejšie, proti smeru hodinových ručičiek bude mletie hrubšie.
- Umiestnite držiak filtra (20) s vloženým príslušným filtrom na príslušnú podperu (19) vľavo a stlačte tlačidlo vzhľadom na požadované mletie a skontrolujte, či je správne.
- Zvoľte filter (30a, 30b, 31a, 31b) vhodný pre typ potrebného výdaja a vložte ho do držiaka filtra (20). Viac podrobností o rôznych dodávaných filtroch nájdete v časti „Popis jednotlivých častí/príslušenstva“.
- Umiestnite držiak filtra (20) s vloženým príslušným filtrom na príslušnú podperu (19).
- Stlačte tlačidlo (11) pre mletie dávky pre jednu kávu alebo (12) pre mletie dávky pre dve kávy.
- Po mletí umiestnite držiak filtra (20) na povrch, ako je znázornené na obrázku C.
- Zomletú kávu rovnomerne rozmiestnite a utlačte pomocou dodaného nástroja (23). Pre správne dávkovanie kávy do filtra a správne utlačenie musí byť horný okraj (23a) nástroja zarovnaný s horným okrajom (20a) držiaka filtra.

4.4 Príprava kávy espresso (obr. A, B, C, D)



Pre vynikajúcu chuť kávy sa odporúča predhriať šálku opláchnutím horúcou vodou alebo napustením horúcej vody do šálky pomocou trysky (22).



Pri každom zapnutí sa odporúča prepláchnuť okruhy dávkovacej jednotky (21) a držiaka filtra (20), čím sa vydáva dvojité kávy bez prítomnosti kávy vo filtri.

- Skontrolujte hladinu vody v nádržke (7) a v prípade potreby doplňte vodu, pričom dávajte pozor, aby ste neprekročili hladinu „Max“.
- Skontrolujte, či sú kávové zrná v zásobníku na kávové zrná (3).
- Umiestnite šálku alebo šálky pod trysku držiaka filtra (20).
- Zvoľte požadovaný nápoj a stlačte príslušné tlačidlo (13 alebo 14). Po dosiahnutí nastaveného množstva sa výdaj automaticky ukončí. Manometer (16) umožňuje používateľovi skontrolovať, či je káva vydávaná výborne, ako je znázornené na obr. D. Káva správne extrahovaná obr. D1. Káva nedostatočne extrahovaná obr. D2. Káva nadmerne extrahovaná obr. D3.

POUŽITIE



Aby ste predišli striekaniu, počas výdaja neodstraňujte držiak filtra: po zastavení výdaja počkajte niekoľko sekúnd. **NEBEZPEČENSTVO POPÁLENIA!**

- Po výdaji vyberte a vyčistite držiak filtra otáčaním v smere hodinových ručičiek.



Upozornenie! Ak by ste chceli po výdaji vybrať odkvapkávacu misku, počkajte asi 30 sekúnd.



Po cca. 10 minút nečinnosti prejde spotrebič do funkcie úspory energie. Pohotovostný čas je možné upraviť tak, ako je to uvedené v časti „Nastavenie automatického vypnutia“.

4.5 Výdaj pary a príprava mliečnej peny (obr. A a E)

- Je možné zvoliť dve intenzity pary (38 a 39).
- Uistite sa, či je odkvapkávacia miska (24) správne namontovaná.
- Do nádoby nalejte studené mlieko podľa potreby až po výtok.
- Umiestnite hrot parnej trysky (22) do príslušného otvoru (41) a otočte páčku na niekoľko sekúnd k ikone „☁️“, aby mohla uniknúť zvyšková voda, a potom ju vráťte do zvislej polohy.
- Pomocou gumenej ochrany (22b) posuňte parnú trysku (22) smerom von, vložte ju do nádoby (28) a mierne ju nakloňte, ako je znázornené na obrázku E.

- Otočte páčku (15) proti smeru hodinových ručičiek na požadovanú intenzitu pary. Stupeň intenzity „☁️“ sa odporúča na zohriatie alebo napenenie mlieka pre nápoje, ktoré vyžadujú málo peny, ako je napríklad Caffè Latte. Stupeň intenzity „☁️“ sa odporúča na napenenie mlieka a vytvorenie peny pre nápoje ako Cappuccino, Latte macchiato. Po dosiahnutí požadovanej teploty mlieka presuňte páčku (15) do zvislej polohy, aby sa prerušil prívod pary.
- Napenené mlieko nalejte do šálok s predtým pripraveným espressom.



Výsledok penenia mlieka môže byť ovplyvnený druhom použitého mlieka a šikvosťou používateľa. Na získanie dobrého cappuccina odporúčame použiť polotučné alebo plnotučné mlieko pri teplote asi 5 °C.




- Ak chcete pripraviť niekoľko cappuccin, najskôr pripravte všetky kávy a potom napeňte mlieko pre všetky spolu.
- Po zahriatí mlieka vypustite paru na niekoľko sekúnd.
- Parnú trysku (22) vyčistite po každom použití, aby ste zabránili usadzovaniu zvyškov mlieka alebo upchávaniu. Úplné čistenie parnej trysky nájdete v časti „Čistenie a údržba“.



Upozornenie! Ak by ste chceli po výdaji vybrať odkvapkávaciu misku, počkajte asi 30 sekúnd.

4.6 Výdaj horúcej vody

- Umiestnite nádobu pod parnú trysku (22).
- Otočte páčku (15) v smere hodinových ručičiek v súlade s ikonou „“ pre výdaj horúcej vody.
- Zastavte výdaj umiestnením páčky (15) vertikálne.

4.7 Prispôsobenie množstva

Množstvo namletej a vydatej kávy je možné prispôbiť pre každú funkciu. Stlačte tlačidlo 11, 12, 13 alebo 14 na 3 sekundy podľa funkcie, ktorú chcete prispôbiť.

Zvolené tlačidlo sa rozsvieti a začne blikať; ak je funkcia „zvuk“ aktívna, zo spotrebiča zaznie dvojitý zvuk, ktorý signalizuje začiatok úpravy prednastaveného programu.

- Po dosiahnutí požadovaného množstva stlačte znovu zvolené tlačidlo. Tlačidlo trikrát zabliká a akustický signál oznámi uloženie množstva do pamäte.



Ak chcete obnoviť pôvodné výrobné nastavenia, stlačte súčasne tlačidlá na aspoň 10 sekúnd. Všetky tlačidlá súčasne blikajú a zo spotrebiča zaznie jeden zvuk, ktorý indikuje, že boli obnovené výrobné nastavenia.

5 Nastavenia spotrebiča

Programovacie menu je možné použiť na nastavenie:

- Času automatického vypnutia (pohotovostný režim)
- Tvrdosti vody
- Teploty kávy
- Profilov predvarenia

Pre vstup do programovacieho menu stlačte súčasne tlačidlá (11) a (14) na 5 sekúnd.

Všetky tlačidlá blikajú súčasne.

- Ak chcete vykonať nastavenia týkajúce sa časov automatického vypnutia, stlačte tlačidlo (11).
- Ak chcete nastaviť úroveň tvrdosti vody, stlačte tlačidlo (12).
- Stlačte tlačidlo (13) pre nastavenie teploty výdaja.
- Na nastavenie požadovaných časov predvarenia stlačte tlačidlo (14).

Čas automatického vypnutia

Po približne 10 minútach nečinnosti prejde spotrebič do režimu Eco.

Ak chcete zmeniť toto nastavenie, postupujte takto:

- Vstúpte do programovacieho menu, ako je uvedené vyššie.
- Stlačte tlačidlo (11), tlačidlo trikrát zabliká, čím signalizuje voľbu.
- Aktuálne nastavenie sa zobrazí so zapnutými tlačidlami, ako je uvedené v nasledujúcej tabuľke:

POUŽITIE

Tlačidlo	Nastavený čas automatického vypnutia
11	Eco režim (10 minút)
11,12	30 minút
11,12,13	40 minút
11,12,13,14	60 minút

- Stlačte tlačidlo zodpovedajúce požadovanému nastaveniu, aby ste upravili čas, ako je uvedené v tabuľke.

Tlačidlo	Čas automatického vypnutia, ktorý je potrebné nastaviť
11	Eco režim (10 minút)
12	30 minút
13	40 minút
14	60 minút

- Zvolené tlačidlo trikrát zabliká a zaznie zvuk (ak sú aktívne zvukové signály), čo znamená, že nastavenie bolo uložené.

Tvrdosť vody

Spotrebič je z výroby nastavený na „Uroveň tvrdej vody“. Spotrebič je možné nastaviť podľa skutočnej tvrdosti používanej vody, čím sa znižuje potreba odstránenia vodného kameňa.

Ak nepoznáte tvrdosť vody, použite dodaný testovací prúžok (17) a postupujte podľa nižšie uvedených pokynov:

- Vyberte dodaný reaktívny prúžok (17) z obalu.
- Prúžok úplne ponorte do pohára vody asi na jednu sekundu.
- Vyberte prúžok z vody a mierne ho potraсте. Výsledky si prečítajte asi po jednej minúte.
- Ak sa na prúžku objaví 5 modrých pásov, zvolte nastavenie „mäkká voda“.
- Ak sa na prúžku objavia 1 alebo 2 ružové pásiky, zvolte nastavenie „stredne tvrdá voda“.
- Ak sa na prúžku objavia 3 alebo 4 ružové pásiky, zvolte nastavenie „tvrdá voda“.
- Ak sa na prúžku objaví 5 ružových pásov, zvolte nastavenie „veľmi tvrdá voda“.

Ak chcete zmeniť nastavenie, postupujte takto:

- Vstúpte do programovacieho menu, ako je uvedené vyššie.
- Stlačte tlačidlo (12), tlačidlo trikrát zabliká, čím indikuje voľbu.
- Aktuálne nastavenie sa zobrazí so zapnutými tlačidlami, ako je uvedené v nasledujúcej tabuľke:

Tlačidlo	Nastavená tvrdosť vody
11	Mäkká voda
11,12	Stredne tvrdá voda
11,12,13	Tvrdá voda
11,12,13,14	Veľmi tvrdá voda

- Stlačte tlačidlo zodpovedajúce požadovanému nastaveniu na úpravu tvrdosti, ako je uvedené v tabuľke.

POUŽITIE

Tlačidlo	Nastaviteľná tvrdosť vody
11	Mäkká voda
12	Stredne tvrdá voda
13	Tvrdá voda
14	Veľmi tvrdá voda

- Zvolené tlačidlo trikrát zabliká a zaznie zvuk (ak sú aktívne zvukové signály), čo znamená, že nastavenie bolo uložené.

Teplota kávy

Spotrebič je prednastavený na výdaj kávy pri optimálnej teplote, ktorá definuje teplotu v šálke.

Ak chcete zmeniť nastavenie, postupujte takto:

- Vstúpte do programovacieho menu, ako je uvedené vyššie.
- Stlačte tlačidlo (13), tlačidlo trikrát zabliká, čím indikuje voľbu.
- Aktuálne nastavenie sa zobrazí so zapnutými tlačidlami, ako je uvedené v nasledujúcej tabuľke:

Tlačidlo	Nastavená teplota
11	Nízka
11,12	Stredná
11,12,13	Vynikajúca
11,12,13,14	Vysoká

- Stlačte tlačidlo zodpovedajúce požadovanému nastaveniu na úpravu teploty, ako je uvedené v tabuľke.

Tlačidlo	Nastaviteľná teplota
11	Nízka
12	Stredná
13	Vynikajúca
14	Vysoká

- Zvolené tlačidlo trikrát zabliká a zaznie zvuk (ak sú aktívne zvukové signály), čo znamená, že nastavenie bolo uložené.

Profily predvarenia

Spotrebič je nastavený na štandardný režim predvarenia. Ak chcete zmeniť toto nastavenie, postupujte takto:

- Vstúpte do programovacieho menu, ako je uvedené vyššie.
- Stlačte tlačidlo (14), tlačidlo trikrát zabliká, čím indikuje voľbu.
- Aktuálne nastavenie sa zobrazí so zapnutými tlačidlami, ako je uvedené v nasledujúcej tabuľke:

Tlačidlo	Nastavený profil predvarenia
11	Krátke predvarenie
11,12	Štandardné predvarenie
11,12,13	Dlhé predvarenie
11,12,13,14	Postupné predvarenie

- Stlačte tlačidlo zodpovedajúce požadovanému nastaveniu, aby ste upravili profil predvarenia, ako je uvedené v tabuľke.

POUŽITIE

Tlačidlo	Nastaviteľný profil predvarenia
11	Krátke predvarenie
12	Štandardné predvarenie
13	Dlhé predvarenie
14	Postupné predvarenie

- Zvolené tlačidlo trikrát zabliká a zaznie zvuk (ak sú aktívne zvukové signály), čo znamená, že nastavenie bolo uložené.



Pri použití tlakových filtrov (31a-31b) odporúčame nastaviť profil „Krátke predvarenie“.

Akustické signály

Spotrebič je prednastavený s vypnutými zvukovými signálmi. Možno ich zapnúť súčasným stlačením tlačidiel (11) a (13) v trvaní 5 sekúnd.

Obnovenie výrobných nastavení

Ak chcete obnoviť výrobné nastavenia, stlačte súčasne tlačidlá (12) a (13) v trvaní 10 sekúnd.

ČISTENIE A ÚDRŽBA

6 Čistenie a údržba



Nebezpečenstvo úrazu elektrickým prúdom.

- Pred čistením kávovaru vytiahnite zástrčku z elektrickej zásuvky.
- Kávovar nikdy neponárajte do vody alebo iných tekutín.
- Pred čistením nechajte kávovar vychladnúť.



Nebezpečenstvo poškodenia povrchov.

- Na čistenie kávovaru nepoužívajte parné čističe.
- Na časti s kovovým povrchom (napríklad eloxované, poniklované alebo chrómované) nepoužívajte čistiace prostriedky obsahujúce chlór, čpavok alebo bielidlo.
- Nepoužívajte abrazívne alebo korozívne čistiace prostriedky (napríklad práškové produkty, odstraňovače škvŕn a kovové drôtenky).
- Nepoužívajte drsné alebo abrazívne materiály ani ostré kovové škrabky.



Na uľahčenie čistenia je možné naskenovať QR kód nachádzajúci sa na základni pod odkvapkávacou miskou, ktorý odkazuje na vyhradenú webovú časť Inštalácia a čistenie (obr. J).

6.2 Čistenie povrchu spotrebiča

Aby boli vonkajšie povrchy v dobrom stave, musia sa pravidelne čistiť po každom použití a po vychladnutí. Čistite mäkkou utierkou navlhčenou vo vode.

6.3 Všeobecné čistenie (obr. A)

Aby sa zabezpečila dobrá prevádzka spotrebiča, okrem optimálnej kvality nápojov, odporúča sa niektoré každodenné činnosti jednoduchého čistenia, ako je čistenie držiaka filtra (20) a príslušného filtra vo vnútri, odkvapkávacej misky (24) a nádoby na káвовú usadeninu (25).

Odporúčame vám tiež pravidelne čistiť niektoré špecifické súčasti spotrebiča, ako je nádržka na vodu (7) a zásobník na káвовé zrná (3).



Iba mriežka na šálky (26) a nádoba na mlieko (28) je vhodná do umývačky riadu.

Čistenie držiaka filtra (20) a filtrov (30a, 30b, 31a, 31b)

- Vyberte filter z držiaka filtra (20) a opláchnite ho pod tečúcou vodou.
- Komponenty dôkladne osušte a znova namontujte.

ČISTENIE A ÚDRŽBA

Čistenie odkvapkávacej misky (24) a zbernej misky na usadeniny (25)

Odkvapkávacia miska (24) je vybavená červeným plavákom (27), ktorý vyčnieva z mriežky držiaka na šálky, keď je prekročená maximálna hladina tekutiny.

- Vyberte mriežku na šálky (26), misku (24) a misku na zber kávy usadeniny (25).
- Vyprázdňte a opláchnite pod tečúcou vodou, v prípade potreby použijete neutrálny prostriedok na umývanie riadu.
- Vysušte komponenty a znova ich namontujte do spotrebiča.

Čistenie zásobníka na kávové zrná (3) a mlynčekov (18) (obr. A a F)

- Zapnite spotrebič.
- Skontrolujte, či je zásobník na kávové zrná (3) prázdny a potom stlačte tlačidlo (12), aby ste z mlynčeka odstránili všetky zvyšky kávy.
- Vypnite spotrebič a vytiahnite zástrčku z elektrickej zásuvky.
- Vyberte zásobník na kávové zrná (3) otáčaním proti smeru hodinových ručičiek, kým sa označenia „∨“ „^“ nezhdajú s indikátorom (5) a potom ho zdvihnite.
- Odstráňte všetky kávové zrná nachádzajúce sa v mlynčeku pomocou dodanej čistiacej kefy (33).
- Zdvihnite rukoväť (42) horného mlynčeka (18a) a otočte ju v smere hodinových ručičiek, aby ste ju vybrali.
- V prípade potreby vyčistíte horný mlynček (18a) a spodný mlynček (18b) pomocou dodanej kefy (33).
- Opätovne namontujte horný mlynček (18a) zarovnaním dvoch zárezov „∨“ „^“ a otáčaním proti smeru hodinových ručičiek upevnite „∨“ „▲“.

- Vyčistíte zásobník na kávové zrná (3) vlhkou utierkou a znova ho namontujte tak, aby zodpovedal označeniam „∨“ „^“ s indikátorom (5) a potom ho otočte v smere hodinových ručičiek, aby ste ho pripevnili.



Vďaka systému „Twist & Lock“ je možné vybrať zásobník na kávové zrná (3), aj keď sú vo vnútri kávové zrná a len vyčistíte mlynčeky (18).

Čistenie nádržky na vodu (7)

- Zložte veko nádržky (6) a vyberte nádržku zo spotrebiča pomocou príslušnej rukoväti.
- Vyčistíte nádržku pod tečúcou vodou, osušte ju zvonku a znova ju namontujte.

Čistenie parnej trysky (22) (obr. H)

Parnú trysku (22) očistíte ihneď po použití.

- Umiestnite špičku parnej trysky na mriežku na šálky v súlade s príslušným otvorom, otočte páčku (15) na ikonu „☹“/„☹“ na niekoľko sekúnd, aby uniklo zvyšné mlieko a potom ju vráťte späť do vertikálnej polohy.
- Osušte parnú trysku (22) vlhkou utierkou.



Pred čistením nechajte parnú trysku vychladnúť.
**NEBEZPEČENSTVO
POPÁLENIA!**

- Skontrolujte, či nie je zablokovaný výstupný otvor pary. V prípade akýchkoľvek usadenín vyčistíte výstupný otvor pary pomocou príslušnej dodanej ihly (34a).

ČISTENIE A ÚDRŽBA

Čistenie dávkovacej jednotky (20) (obr. G)

- Vložte beztlakový filter na dvojité kávu (31b) do držiaka filtra (20).
- Vložte dodaný čistiaci kotúč (32) a kapsulu čistiaceho prostriedku do filtra (31b).



Používajte kapsule s čistiacim prostriedkom pre domáce kávy, ktoré nájdete na trhu.

- Nasadte držiak filtra (20) do dávkovacej jednotky (21) a pod trysky držiaka filtra umiestnite nádobu s objemom najmenej 500 ml.
- Naplňte nádržku (7) čerstvou vodou po označenie max.
- Podržte stlačené tlačidlá (11) a (14) na 5 sekúnd.
- Stlačením tlačidla (14) na 5 sekúnd spustíte cyklus čistenia dávkovacej jednotky.
- Spotrebič bude pokračovať pulzným dávkovaním, aby vyčistil dávkovaciu jednotku (21). Celkovo operácia trvá približne 10 minút. Tlačidlo (14) bliká, čo znamená, že proces prebieha.
- Na konci postupu sa všetky tlačidlá rozsvietia stálym svetlom a ak sú aktívne akustické signály, zo spotrebiča zaznie dvojité zvuk.
- Demontujte držiak filtra (20) a skontrolujte, či sa čistiaci prostriedok úplne rozpustil. Ak tomu tak nie je, zopakujte operáciu.
- Nakoniec vyberte držiak filtra (20) a čistiaci kotúč (32) vo vnútri.

- Pred výdajom kávového nápoja opäť nasadte držiak filtra (20) s filtrom (31b) na dávkovaciu jednotku (21) a stlačte tlačidlo (14), aby ste prepláchli okruh.

6.4 Odstránenie vodného kameňa (obr. B-I)



Pred vykonaním cyklu odstraňovania vodného kameňa, vyberte prípadné filtre zmäkčovača vo vnútri nádržky (7).



Zostaňte v blízkosti spotrebiča počas celého trvania cyklu odstraňovania vodného kameňa, pretože môže byť potrebné, aby ste napríklad naplnili nádržku. Celý cyklus odstraňovania vodného kameňa a oplachovania trvá približne 40 minút.

Kávovar signalizuje, kedy je potrebné vykonať cyklus odstraňovania vodného kameňa na základe nastavenej tvrdosti vody (Nastavenie tvrdosti vody nájdete v časti „Nastavenie tvrdosti vody“). Ak sa tlačidlo (14) rozsvieti neprerušovaným oranžovým svetlom, znamená to, že je potrebný cyklus odstránenia vodného kameňa, aby nedošlo k zmene chuti kávy a poškodeniu spotrebiča. Kávu, paru/horúcu vodu je však možné vydávať aj naďalej.

Ak chcete vykonať cyklus odstraňovania vodného kameňa, postupujte takto:

- Vyberte držiak filtra (20) z jeho uchytenia.

ČISTENIE A ÚDRŽBA

- Umiestnite nádobu s objemom najmenej 600 ml pod dávkovaciu jednotku (21) a ďalšiu s objemom najmenej 600 ml pod parnú trysku (22).
- Naplňte nádržku (7) po úroveň 1 l vyznačenú na zadnej strane nádržky a pridajte dávku odstraňovača vodného kameňa uvedenú výrobcom na 1 liter vody.
- Stlačte súčasne tlačidlá (11) a (14) na 5 sekúnd, aby ste vstúpili do programovacieho menu.
- Otočte páčku (15) proti smeru hodinových ručičiek do polohy intenzity pary.
- Tlačidlá (11), (12) a (13) sa vypnú, zatiaľ čo tlačidlo (14) bliká oranžovým svetlom.
- Stlačením (14) spustíte cyklus odstraňovania vodného kameňa.
- Cyklus preplachovania sa skončí, keď sa tlačidlo (14) rozsvieti bielym svetlom.
- Presuňte páčku (15) do zvislej polohy. Spotrebič je opäť pripravený na použitie.



Počas cyklu odstraňovania vodného kameňa urobí spotrebič niekoľko prestávok, aby umožnil odstraňovaču vodného kameňa účinne pôsobiť. Počkajte na koniec cyklu.

- Cyklus odstraňovania vodného kameňa sa skončí, keď sa tlačidlo (14) rozsvieti bielou farbou.
- Vyberte nádržku (7) a dôkladne ju opláchnite pod tečúcou vodou, aby ste odstránili všetky stopy odstraňovača vodného kameňa.
- Znovu namontujte nádržku a naplňte ju čistou vodou až po „MAX“, aby ste vykonali cyklus preplachovania, potom stlačte tlačidlo (14) na spustenie tohto cyklu. Tlačidlo (14) bude blikáť.



Nebezpečenstvo zranenia osôb.

- Odstraňovač vodného kameňa obsahuje kyseliny, ktoré môžu dráždiť pokožku a oči.
- V prípade kontaktu s pokožkou alebo očami dôsledne dodržiavajte pokyny výrobcu a bezpečnostné upozornenia na obale.
- Používajte odstraňovače vodného kameňa odporúčané spoločnosťou Smeg, aby ste zabránili poškodeniu kávovaru.

ČO ROBIŤ, AK...

Problém	Možné príčiny	Riešenie
Spotrebič nefunguje.	Je odpojený.	Pripojte ho k elektrickej sieti.
	Možná porucha.	Odpojte kávovar a obráťte sa na autorizované servisné stredisko.
Z trysiek nie je vydávaná žiadna káva.	V nádržke (7) nie je voda. Tlačidlá (13-14) blikajú.	Naplňte nádržku (7).
	Otvory filtra (11-12-13-14) sú zablokované.	Vyčistite filter (11-12-13-14) kefkou alebo dodanou ihlou.
	Nádržka (7) nie je správne vložená alebo je prázdna.	Nádržku (7) vložte správne a uistite sa, či obsahuje vodu.
	Usadzovanie vodného kameňa.	Vykonajte cyklus odstraňovania vodného kameňa.
	Manometer ukazuje pretlak.	Pripravte kávu znova a pridajte menej alebo hrubšiu mletú kávu.
	Mletá káva je veľmi jemná.	Nastavte stupeň mletia na hrubšiu úroveň.
	Nadmerné utlačenie.	Kávu utláčajte menšou silou.
Káva sa začne vydávať počas predvarenia.	Používate veľmi veľa kávy.	Znížte množstvo kávy.
	Dávkovacia jednotka (21) je upchatá alebo znečistená.	Spustite cyklus čistenia dávkovacej jednotky, ako je uvedené v časti 6.3 Všeobecné čistenie v položke „Čistenie dávkovacej jednotky“.
Káva sa začne vydávať počas predvarenia.	Nedostatok kávy alebo káva v držiaku filtra (20) je veľmi jemná.	Upravte množstvo a úroveň mletia.
	Káva nebola dostatočne utlačená.	Vo fáze utlačania kávu viac utlačte.

ČO ROBIŤ, AK...

Problém	Možné príčiny	Riešenie
Káva kvapká z držiaka filtra (20) a nie z trysiek.	Držiak filtra (20) nie je správne pripevnený alebo je znečistený.	Pripojte držiak filtra (20) a úplne ho otočte. Vyčistite držiak filtra (20).
	Tesnenie dávkovacej jednotky je opotrebované.	Nechajte ho vymeniť v autorizovanom servisnom stredisku.
	Otvory trysky sú zablokované.	Vyčistite otvory trysiek.
Držiak filtra (20) sa nedá pripevniť na kávovar.	Filter je preplnený.	Skontrolujte množstvo dávkovanej kávy.
Kávovar nefunguje a všetky LED indikátory blikajú.	Možná porucha.	Odpojte kávovar a obráťte sa na autorizované servisné stredisko.
	Mletá káva nie je dostatočne utlačená.	Kávu silnejšie utlačte.
Káva má svetlú farbu a rýchlo vyteká z trysky.	Nedostatočné množstvo mletej kávy.	Zvýšte použité množstvo.
	Káva je mletá veľmi nahrubo.	Nastavte mletie na jemnejšiu úroveň.
	Mletá káva je utlačená veľmi silno.	Kávu utláčajte menšou silou.
Káva má tmavú farbu a pomaly vyteká z trysky.	Mletej kávy je veľmi veľa.	Znížte použité množstvo.
	Dávkovacia jednotka (20) alebo filter (30a-30b-31a-31b) sú upchaté.	Vyčistite dávkovaciu jednotku (20) a filter (30a-30b-31a-31b).
	Mletá káva je veľmi jemná.	Nastavte mletie na hrubší stupeň.
	Usadzovanie vodného kameňa.	Vykonajte cyklus odstraňovania vodného kameňa.
Tlačidlá (11) a (12) niekoľko sekúnd blikajú.	Nie je vložený zásobník na kávové zrná (3).	Zásobník správne namontujte (3).
	Mlynček na kávu je prehriaty.	Počkajte, kým spotrebič nevychladne.

ČO ROBIŤ, AK...

Problém	Možné príčiny	Riešenie
Tlačidlá (13) a (14) blikajú súčasne.	V nádržke nie je voda alebo nie je vložená žiadna nádržka (7).	Uistite sa, či je nádržka (7) správne zostavená a overte si, či obsahuje vodu.
	Parná páčka (15) je nastavená na horúcu vodu alebo paru.	Umiestnite páčku (15) do zvislej polohy.
Káva nie je horúca.	Spotrebič sa dlhší čas nepoužíval.	Zvýšte teplotu kávy z programovacieho menu podľa postupu uvedeného v časti „Nastavenie teploty kávy“. Horúcu vodu dajte do tej istej šálky, v ktorej sa bude pripravovať káva, aby sa šálka zohriala.
	Nízka nastavená teplota.	Otvorte programovacie menu a zmeňte teplotu extrakcie, ako je uvedené v časti 5. Nastavenia spotrebiča pod položkou „Teplota kávy“.
	Šálky neboli predhriate.	Ohrievajte šálky opláchnutím horúcou vodou (Poznámka: Je možné použiť funkciu horúcej vody).
Nedostatočná mliečna pena alebo napenenie.	Parná tryska je znečistená.	Dôkladne vyčistite parnú trysku, vyberte ocelovú trysku a postupujte podľa pokynov v návode. Poznámka: Kvalita peny závisí od druhu použitého mlieka, jeho teploty a použitej techniky/manuálnej zručnosti.

ČO ROBIŤ, AK...

Problém	Možné príčiny	Riešenie
Spotrebič nevypúšťa paru.	Tlačidlá (13) a (14) postupne blikajú. Spotrebič nedosiahol teplotu vydávania pary.	Počkajte, kým sa nedosiahne teplota.
	Usadzovanie vodného kameňa.	Vykonajte cyklus odstraňovania vodného kameňa.
	V nádržke (7) nie je voda.	Naplnite nádržku (7).
	Páčka (15) nie je správne umiestnená na ikonách výdaja pary „  /“ „  “	Otočte páčku (15) na ikonu požadovanej intenzity pary.
	Možná porucha.	Obráťte sa na autorizované servisné stredisko.
Spotrebič stráca vodu zo základne.	Nesprávne vložená odkvapkávacia miska.	Dobre to skontrolujte a zasuňte.
	Odkvapkávacia miska je plná.	Vyprázdnite odkvapkávaciu misku.
	Nádržka na vodu nie je vložená správne.	Vložte nádržku správne do jej uchytenia.
Mlynček na kávu nefunguje.	Bez zásobníka na kávové zrná (3).	Vložte zásobník na kávové zrná (3).
	Žiadne kávové zrná.	Nasypte kávové zrná do zásobníka (3).
Spotrebič funguje, ale nevýdáva mletú kávu.	Mlynček (18) je zablokovaný.	Vyberte mlynček (18) s vypnutým spotrebičom a skontrolujte prvky, ktoré blokujú rotáciu.
	Potrubie alebo mlynčeky (18) sú upchaté.	Vyčistite potrubie alebo mlynčeky (18) pri vypnutom spotrebiči pomocou špeciálne dodanej kefy (33).
	Úroveň mletia je nastavená na veľmi jemné mletie.	Nastavte úroveň mletia otáčaním zásobníka (3) proti smeru hodinových ručičiek.

ČO ROBIŤ, AK...

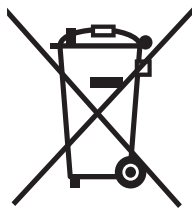
Problém	Možné príčiny	Riešenie
Nesprávne alebo problematické nastavenie úrovne mletia.	Horná časť mlynčeka (18) chýba.	Umiestnite a zaistite hornú časť mlynčeka (18).
	Mlynčeky (18) sú opotrebované.	Vymeňte mlynčeky (18) a odnesite spotrebič do autorizovaného servisného strediska.
Prúdenie mletej kávy je pri mletí nepravidelné.	Potrubie mlynčeka je znečistené.	Vyčistite dávkovaciu zónu zospodu pomocou dodanej kefky (33).
	Možná porucha antistatického systému.	Obráťte sa na autorizované servisné stredisko.
Zásobník na kávové zrná nie je možné premiestniť.	Prítomnosť kávových zŕn na prstenci mlynčeka.	Vyčistite zásobník na kávové zrná pomocou príslušnej dodanej čistiacej kefky.
	Nesprávne nainštalovaný vnútorný mlynček.	Nainštalujte mlynček správne.
Káva uniká len z jednej z dvoch trysiek.	Káva nie je dobre utlačená.	Skontrolujte vykonanie horizontálneho utlačenia.
	Držiak filtra (20) je znečistený.	Vyčistite držiak filtra (20) a jeho filtre.
Trysky sú upchaté.	Trysky neboli po výdaji vyčistené.	Dobre vyčistite trysky.
Spotrebič spustil cyklus odstránenia vodného kameňa a nefunguje.	Cyklus nebol dokončený.	Uistite sa, či sa dokončil cyklus odstránenia vodného kameňa a potom vykonajte prepláchnutie, ako je uvedené v časti 6.4 Odstránenie vodného kameňa.
	Počas cyklu odstraňovania vodného kameňa nebola pridaná voda do úrovne 1 uvedenej na zadnej strane nádržky.	Na dokončenie cyklu pridajte vodu do nádržky (7).

SK



Ak sa problém nevyrieši alebo v prípade iných typov porúch, kontaktujte miestne servisné stredisko.

Informácie o likvidácii opotrebovaného elektrického zariadenia (súkromné domácnosti)



Tento symbol na produktoch a/alebo na priložených dokumentoch znamená, že sa pri likvidácii nesmú elektrické a elektronické zariadenia miešať so všeobecným domácim odpadom.

V záujme správneho obhospodarovania, obnovy a recyklácie odveďte, prosím, tieto produkty na určené zberné miesta, kde budú prijaté bez poplatku.

V niektorých krajinách je možné tieto produkty vrátiť priamo miestnemu maloobchodu v prípade, ak si objednáte podobný nový výrobok.

Správna likvidácia týchto produktov pomôže ušetriť hodnotné zdroje a zabrániť možným negatívnym vplyvom na ľudské zdravie a prostredie, ktoré môžu inak vzniknúť v dôsledku nesprávneho zaobchádzania s odpadom. Bližšie informácie o najbližšom zbernom mieste získate na miestnom úrade.

V prípade nesprávnej likvidácie odpadu môžu byť uplatnené pokuty v súlade s platnou legislatívou.

Pre právnické osoby v Európskej únii

Ak potrebujete zlikvidovať opotrebované elektrické a elektronické zariadenia, bližšie informácie získate od svojho miestneho predajcu alebo dodávateľa.

Informácie o likvidácii v krajinách mimo Európskej únie

Tento symbol je platný len v Európskej únii.

Ak si želáte zlikvidovať toto zariadenie, obráťte sa na miestny úrad alebo predajcu a poinformujte sa o správnom spôsobe likvidácie tohto typu odpadu.

Popredajný servis veľkých a malých spotrebičov SMEG na Slovensku

TV-AV Elektronik, s.r.o.

Pribinova 8725/54

010 01 Žilina

Slovakia

besko@tvav.sk

+421 41 562 6061